

Seagate Manager

Gebruikershandleiding

voor het FreeAgent™-station



Seagate Manager-gebruikershandleiding voor het FreeAgent™-station

Herziene versie 1

© 2008 Seagate Technology LLC. Alle rechten voorbehouden. Seagate, Seagate Technology, het Wave-logo en FreeAgent zijn handelsmerken of geregistreerde handelsmerken van Seagate Technology LLC of één van haar dochterondernemingen. Alle andere handelsmerken of geregistreerde handelsmerken zijn het eigendom van hun respectievelijke eigenaren. Binnen de context van de capaciteit van de harde schijf is één gigabyte of GB gelijk aan één miljard bytes en is één terabyte of TB gelijk aan duizend miljard bytes. Bovendien wordt een deel van de aangegeven capaciteit benut voor indeling en andere functies en dus niet beschikbaar voor gegevensopslag. Voorbeelden van de opslagcapaciteit voor diverse toepassingen dienen slechts ter illustratie. Hoeveel ruimte een toepassing daadwerkelijk inneemt, hangt af van verschillende factoren, zoals bestandsgrootte, bestandsopmaak, eigenschappen en toepassingsoftware. Seagate behoudt zich het recht voor producten of specificaties zonder kennisgeving te wijzigen.

Seagate Technology LLC
920 Disc Drive
Scotts Valley CA 95066, V.S.

Inhoud

Aan de slag.....	5
De Seagate Manager-software installeren	5
Het Seagate-statuspictogram gebruiken	6
Het Seagate-statuspictogram herstellen	7
FreeAgent-statuslampje	7
De stations beheren.....	8
Het venster My Drives gebruiken	8
Instellingen	9
Instellingen voor energiebeheer wijzigen	9
Het station testen	10
De software bijwerken	11
LED-lampjes wijzigen	11
Stationsinfo	12
Back-ups maken van mappen en bestanden en deze herstellen	13
Back-upfuncties	13
Back-upschema's voor uw station	14
Een back-upschema maken	14
Gebruikmaken van eenvoudige back-up	15
Een aangepaste back-up maken	15
Roulerende stations	17
Back-upinstellingen beheren	18
Back-upinstellingen bewerken	18
Een back-upschema verwijderen	19
Gebruikmaken van geplande back-up	19
Handmatig een back-up maken	20
Het back-uplogboek bekijken	20

Bestanden herstellen	21
Een historische versie terugzetten	21
De laatste versie terugzetten	22
Mappen synchroniseren	23
Gebruikmaken van eenvoudige synchronisatie	24
Gebruikmaken van aangepaste synchronisatie	25
Synchronisatieversleuteling gebruiken	26
De synchronisatie voltooien	27
Synchronisatie-instellingen bewerken	28
Synchronisatiestatus controleren	28
Synchronisatie-instellingen verwijderen	29
Gebruikmaken van automatische synchronisatie	29
Automatische synchronisatie uitschakelen	30
Gebruikmaken van het venster Sync Preview	31
Gebruikmaken van automatisch overschrijven	31
Beveiliging beheren	32
Een map Versleuteling aanmaken	33
De map Encryption beheren	34
Het sleutelwachtwoord wijzigen	34
Een map Encryption verwijderen	35
De map Encryption openen	36
Bestanden en mappen ontsleutelen	37
Bestanden en mappen uit een map Encryption verwijderen	38
Seagate Secure™-opslagapparatuur	39
Het station ontgrendelen	39
Het wachtwoord van het station wijzigen	40
De wachtwoordhint gebruiken	41
Het station wissen	44
Index	47

Aan de slag

Met de Seagate Manager-software, die bij het FreeAgent™-station wordt geleverd, voegt u een krachtige set hulpmiddelen aan het station toe:

- Back-up- en herstelfuncties zodat u uw gegevens kunt beschermen.
- Synchronisatie om een of meer mappen tussen twee of meer computers te synchroniseren.
- Beveiligingsfuncties, zoals het versleutelen van meerdere bestanden en mappen op één locatie en het versleutelen van geback-upte en gesynchroniseerde bestanden. *Niet in alle regio's of met alle producten beschikbaar.*
- Instellingen waarmee u het energiebeheer, software-updates, statuslampjes en meer kunt regelen.

De functies die in deze handleiding worden beschreven, zijn (tenzij dit expliciet wordt aangegeven) compatibel met alle Seagate FreeAgent- en Maxtor OneTouch-stations en met zowel Windows XP- als Vista-besturingssystemen.

De Seagate Manager-software installeren

Zo installeert u de Seagate Manager-software:

Stap 1: Sluit het station aan op de computer.

Na enkele seconden wordt er een menu geopend met de optie om de software te installeren.

Als dit menu niet wordt geopend, kunt u de software handmatig installeren door **Deze Computer** te openen. Dubbelklik op het FreeAgent-station en vervolgens op het bestand **InstallSeagateManager (EXE)**.

Stap 2: Het venster Main Menu [Hoofdmenu] wordt geopend en onder **Select Language** [Taal instellen] wordt een lijst met talen weergegeven. Selecteer een taal.

Stap 3: Klik op **Install Seagate Manager** [Seagate Manager installeren] en volg de instructies in de installatiewizard. Zodra de installatie is voltooid, wordt het pictogram Seagate Manager in de taakbalk weergegeven.

Stap 4: Dubbelklik op het pictogram Seagate Manager om de Seagate Manager-software te starten.

Het Seagate-statuspictogram gebruiken

Als u het station heeft geïnstalleerd, wordt het Seagate-statuspictogram weergegeven in de taakbalk van uw computer. Met het pictogram kunt u de status van het station controleren en de functies van het station openen.

Stap 1: Beweeg de muis over het Seagate-pictogram om de status van het station te controleren:



Afbeelding 1: Seagate-pictogram in taakbalk

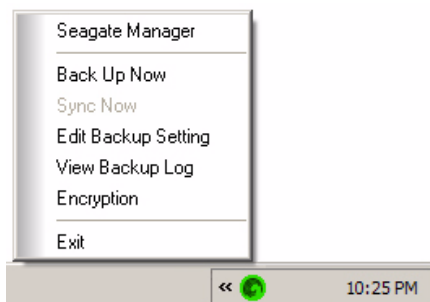
In het pop-upvenster wordt de status van het station bevestigd en wordt de stationaanduiding aangegeven.

De kleur van het Seagate-statuspictogram geeft de status van het station aan:

Blauw	Station aangesloten
Groen	Station aangesloten, back-up uitgevoerd, geen synchronisatie
Geel	Bezig met back-up of synchronisatie
Grijs	Geen station aangesloten
Rood	Back-up of synchronisatie mislukt

Opmerking: Als de back-up of synchronisatie is mislukt, wordt er een rood pictogram weergegeven totdat een volgende back-up of synchronisatie wel is gelukt. In het logbestand kunt u zien waarom de back-up is mislukt.

Stap 2: Als u het Seagate-statusmenu wilt weergeven, klikt u op het pictogram in de taakbalk:



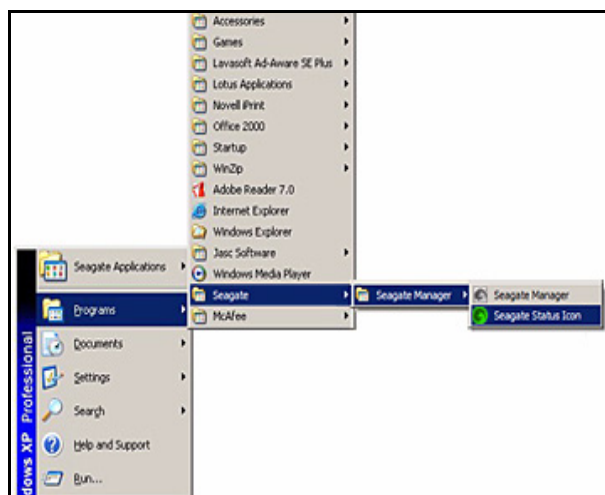
Afbeelding 2: Seagate-statusmenu

Stap 3: Selecteer de functie die u wilt openen, of selecteer **Exit** [Afsluiten] om het menu te sluiten.

Het Seagate-statuspictogram herstellen

Als u het Seagate-statusmenu afsluit, verdwijnt het Seagate-pictogram van de taakbalk. Als u het Seagate-statuspictogram in de taakbalk wilt terugzetten, gaat u naar

Start > Programma's > Seagate > Seagate Manager > Seagate-statuspictogram



Afbeelding 3: Seagate-statuspictogram herstellen

FreeAgent-statuslampje

Het lampje op het FreeAgent-station knippert om de status van het station aan te geven. De volgende informatie is van toepassing op alle FreeAgent-stations.

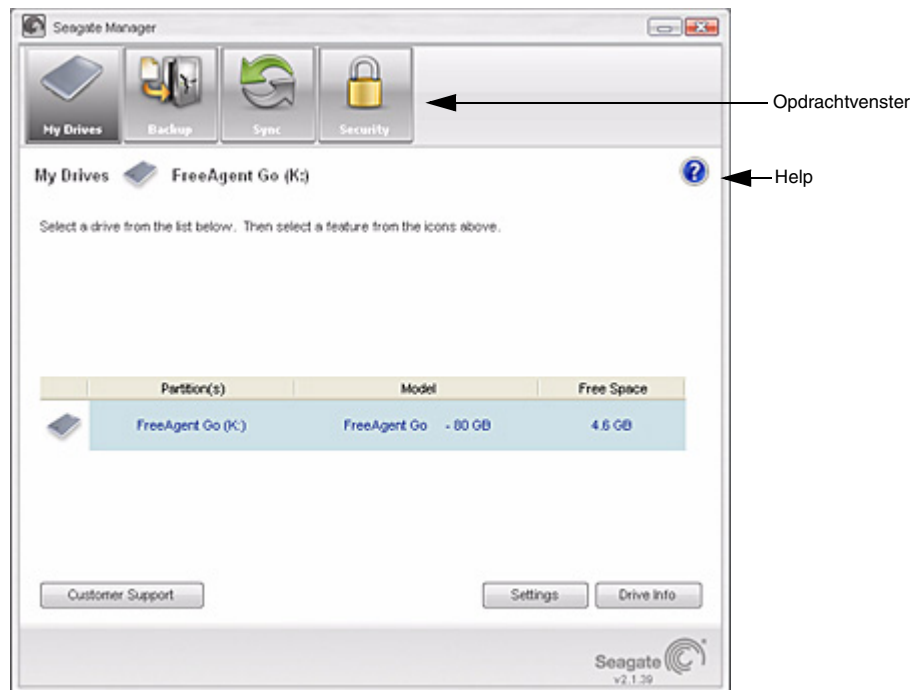
Status station	Lampje
Uit of slaapstand	Uit
Inactief	90% verlicht
Actief (gegevensoverdracht)	Langzaam knipperend tussen 90% en 20% verlicht
Stand-by (schijf draait niet)	20% verlicht
Losgekoppeld of kabel verwijderd	Uit
Fout	Snel knipperend

Zie "LED-lampjes wijzigen" op pagina 11 voor informatie over het beheer van de lampjes op het station.

De stations beheren

Het venster **My Drives** [Mijn stations] is het centrale punt van waaruit u het Seagate FreeAgent-apparaat kunt beheren. Het is het standaardvenster dat u ziet als u Seagate Manager opent.

U kunt het venster My Drives [Mijn stations] ook openen door te klikken op de knop **My Drives** [Mijn stations] in het opdrachtvenster dat in elk ander venster in de software beschikbaar is.



Afbeelding 4: Venster My Drives [Mijn stations]

Het venster My Drives gebruiken

In het venster My Drives [Mijn stations] selecteert u eerst uw station en vervolgens de functie waarvoor u het wilt gebruiken.

In het opdrachtvenster boven aan het venster kunt u de functies van Seagate Manager openen: Backup [Back-up], Sync [Synchronisatie] en Security [Beveiliging].

In het midden van het venster My Drives [Mijn stations] wordt het aangesloten station weergegeven. Als er meer dan één station is aangesloten, ziet u een lijst met stations waaruit u een keuze kunt maken. Het station dat is geselecteerd, wordt lichtblauw gemarkeerd weergegeven (zie Afbeelding 4).

- Als u een ander station wilt selecteren, klikt u op het pictogram of de partitienaam van het station.
- Wilt u de geavanceerde instellingen van het geselecteerde station openen, dan klikt u op de knop **Settings** [Instellingen].
- Meer informatie vindt u onder “Instellingen” op pagina 9.
- Als u meer wilt weten over het geselecteerde station, klikt u op de knop **Drive Info** [Stationsinfo].

Meer informatie vindt u onder “Stationsinfo” op pagina 12.

Als u hulp nodig heeft, kunt u op het Seagate Manager-helppictogram klikken. Kunt u het antwoord op uw vraag niet vinden, klikt u dan op de knop Customer Support [Klantenondersteuning] om de ondersteuningswebsite van Seagate te openen.

Opmerking: Externe stations worden automatisch herkend en vermeld in het venster My Drives [Mijn stations]. Het kan een paar seconden duren voordat de Seagate Manager-software het apparaat herkent. Als het apparaat niet wordt weergegeven, controleer dan of het goed is aangesloten en is ingeschakeld. Alle externe stations van Seagate en Maxtor worden herkend.

Instellingen

Met de knop Settings [Instellingen], onder aan het venster My Drives [Mijn stations], kunt u de volgende functies voor het geselecteerde station openen:

- Instellingen voor energiebeheer wijzigen
- Het station testen
- LED-lampjes wijzigen
- Controleren op software-updates

Instellingen voor energiebeheer wijzigen

U kunt zelf aangeven hoe lang het station inactief moet zijn voordat het overschakelt naar de energiezuinige modus.

In de energiezuinige modus wordt energie bespaard omdat de interne opslagschijf van het station een signaal krijgt om niet te draaien als de schijf niet in gebruik is. Hoewel het apparaat in de energiezuinige modus minder stroom verbruikt, duurt het iets langer voordat het station actief is als u het weer wilt gebruiken.

Als u het station veel gebruikt, kunt u ook een langere tijdsinterval kiezen. U kunt dan gewoon doorwerken als u bestanden op het station opent of opslaat.

Gebruikt u het station minder vaak, dan kunt u ook kiezen voor een kortere tijdsinterval zodat het station niet meer stroom verbruikt dan nodig.

Zo wijzigt u de instellingen voor energiebeheer:

- Stap 1:* Selecteer in het venster My Drives [Mijn stations] het station dat u wilt instellen, en klik op **Settings** [Instellingen].
Het venster Settings [Instellingen] wordt geopend.
- Stap 2:* Klik op **Adjust Power Setting** [Instellingen voor energiebeheer wijzigen].
Het venster **Adjust Power Setting** [Instellingen voor energiebeheer wijzigen] wordt geopend.
- Stap 3:* Selecteer in het vervolgkeuzemenu een interval of klik op **Default** [Standaard] om terug te keren naar de oorspronkelijke instelling voor energiebeheer van het station.
- Stap 4:* Klik op **Apply** [Toepassen] om de instelling voor energiebeheer op te slaan.
In het venster **Adjust Power Setting** [Instellingen voor energiebeheer wijzigen] wordt bevestigd dat de instellingen voor energiebeheer van het station zijn gewijzigd.
- Stap 5:* Klik op **OK** om terug te keren naar het venster **My Drives** [Mijn stations].

Het station testen

Test het station om de conditie van het station te controleren. Het diagnostische hulpprogramma voert de tests uit zonder dat dit consequenties heeft voor de gegevens op het station.

Zo test u het station:

- Stap 1:* Selecteer in het venster My Drives [Mijn stations] het station dat u wilt testen, en klik op **Settings** [Instellingen].
Het venster Settings [Instellingen] wordt geopend.
- Stap 2:* Klik op **Test My Drive** [Test mijn station].
Het venster **Test My Drive** [Test mijn station] wordt geopend.
- Stap 3:* Klik op **Test** [Testen].
In de statusbalk kunt u de voortgang van de test volgen. Zodra de test voltooid is, worden de resultaten weergegeven.
Als tijdens de diagnostische test een fout wordt gevonden, wordt het serienummer van het desbetreffende apparaat weergegeven en krijgt u het verzoek om voor service en ondersteuning contact op te nemen met Seagate.
- Stap 4:* Klik op **OK**.

De software bijwerken

De functie Software Update [Software-update] geeft automatisch aan of er een update voor uw software beschikbaar is. U kunt ook handmatig controleren of er een update beschikbaar is, en u kunt de functie Software Update uitschakelen.

Zo controleert u op software-updates:

- Stap 1:** Klik in het venster My Drives [Mijn stations] op **Settings** [Instellingen].
Het venster Settings [Instellingen] wordt geopend.
- Stap 2:** Klik op **Check for Software Update** [Controleren op software-update].
Het venster **Software Update** [Software-update] wordt geopend.
Check for updates automatically [Automatisch op updates controleren] is standaard geselecteerd.
- Stap 3:** Als u Software Update wilt uitschakelen, maakt u de selectie van **Check for updates automatically** [Automatisch op updates controleren] ongedaan.
- Stap 4:** Als u nu wilt kijken of er updates beschikbaar zijn, klikt u op **Check Now** [Nu controleren].
Het venster Software Update [Software-update] wordt geopend. Hierin wordt gemeld of de software wel of niet up-to-date is.
Als er nieuwe software beschikbaar is, kunt u deze vanuit dit venster downloaden. Voor meer informatie over de nieuwe software klikt u op **More Info** [Meer info].

LED-lampjes wijzigen

Met de functie LED Control [LED-lampjes wijzigen] kunt u de lampjes van het station regelen. De lampjes op het station knipperen om de activiteit en status van het station aan te geven.

Opmerking: Deze functie is alleen beschikbaar op FreeAgent-stations.

- Stap 1:** Selecteer in het venster My Drives [Mijn stations] het station dat u wilt instellen, en klik op **Settings** [Instellingen].
Het venster Settings [Instellingen] wordt geopend.
- Stap 2:** Klik op **Adjust LED Control** [LED-lampjes wijzigen].
Het venster **Drive Lights** [Statuslampjes] wordt geopend.
- Stap 3:** Als u de statuslampjes uit wilt zetten, klikt u op **Turn lights off** [Lampjes uitzetten] en vervolgens op **Apply** [Toepassen].
Als u de statuslampjes weer aan wilt zetten, klikt u op **Display status and activity lights** [Status- en activiteitslampjes aanzetten] en vervolgens op **Apply** [Toepassen].

In de volgende situaties is het mogelijk dat de statuslampjes automatisch weer aangaan:

- Als de stroomvoorziening van het station wordt uitgeschakeld en weer wordt ingeschakeld
- Als het station wordt losgekoppeld en weer wordt aangesloten

Stationsinfo

De functie Drive Info [Stationsinfo] geeft de volgende informatie over het station:

- **Volume**
De naam van het station.
- **Capaciteit**
De totale capaciteit van het station.
- **Beschikbare ruimte**
De hoeveelheid ruimte die op het station nog beschikbaar is.
- **Bestandssysteem**
Het Windows-bestandssysteem van het station.

Zo bekijkt u de stationsinfo van het station:

Stap 1: Selecteer in het venster My Drives [Mijn stations] het station waarover u informatie wilt hebben en klik op **Drive Info** [Stationsinfo].

Het venster Drive Information [Stationsinformatie] wordt geopend.

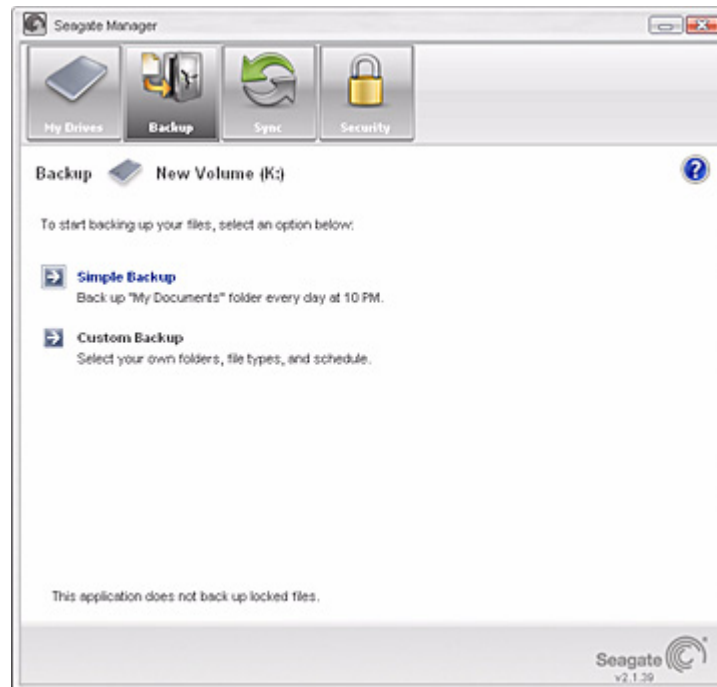
Stap 2: Als u het venster Drive Information [Stationsinformatie] wilt sluiten, klikt u op **OK**.

Back-ups maken van mappen en bestanden en deze herstellen

Met Seagate Manager kunt u van waardevolle bestanden een back-up maken naar uw FreeAgent-station.

Elk bestand op de computer waarvan u een back-up wilt maken, wordt naar het station gekopieerd. Als u ooit één van de originele bestanden op de computer kwijtraakt, kunt u dit eenvoudig herstellen vanaf de back-upversie.

Met het oog op een betere beveiliging van uw gegevens kunt u van uw bestanden een back-up maken naar een versleutelde map op het station. In het geval van mapversleuteling wordt gebruikgemaakt van AES 256-bit-versleuteling zodat uw privé-bestanden niet kunnen worden geopend zonder uw sleutelwachtwoord.



Afbeelding 5: Back-up

Back-upfuncties

Met de Seagate Manager-back-upfunctie kunt u:

- De back-up van geselecteerde mappen plannen
- Back-upinstellingen bewerken
- Het maken van een back-up starten

- Eén back-upschema gebruiken voor meerdere stations
- Geback-upte bestanden herstellen
- Een back-up van uw bestanden maken naar een versleutelde map

Na de eerste back-up maakt Seagate Manager een back-up van de gewijzigde bestanden in de toegewezen mappen volgens een schema dat u zelf instelt, of zodra u op **Back Up Now** [Nu back-up maken] klikt in het venster Backup [Back-up].

Opmerking: De back-upfunctie van Seagate Manager maakt geen back-up van vergrendelde bestanden.

Back-upschema's voor uw station

U kunt een back-upschema maken voor elk station dat op de computer is aangesloten. U kunt kiezen uit twee types back-upschema:

- **Simple Backup [Eenvoudige back-up]:** Vooraf geconfigureerd zodat er dagelijks om 22.00 uur een back-up van uw XP-map **My Documents** [Mijn documenten] of uw Vista-map **Personal Folder** [Persoonlijke map] wordt gemaakt.
– OF –
- **Custom Backup [Aangepaste back-up]:** U selecteert de mappen waarvan u een back-up wilt maken, en stelt de doellocatie en het schema in.
– OF –
- **Drive Rotation [Roulerende stations]:** U kunt één back-upschema gebruiken in combinatie met twee of meer stations.

Een back-upschema maken

Met Seagate Manager kunt u op diverse manieren een back-upschema maken:

- Gebruikmaken van eenvoudige back-up
- Een aangepaste back-up maken
- Roulerende stations (voor meerdere stations)

Gebruikmaken van eenvoudige back-up

Met de eenvoudige back-up maakt u dagelijks om 22.00 uur een back-up van uw XP-map **My Documents** [Mijn documenten] of Vista-map **Personal Folder** [Persoonlijke map].

Zo maakt u gebruik van een eenvoudige back-up:

- Stap 1:* Klik op **My Drives** [Mijn stations] in het opdrachtvenster.
De pagina My Drives [Mijn stations] wordt geopend.
- Stap 2:* Selecteer het station waar u de back-up wilt plaatsen.
- Stap 3:* Klik op **Backup** [Back-up] in het opdrachtvenster.
Het venster Backup [Back-up] wordt geopend.
- Stap 4:* Klik op **Simple Backup** [Eenvoudige back-up].
In het venster Simple Backup Confirmation [Bevestiging eenvoudige back-up] wordt bevestigd dat u een eenvoudige back-up heeft geselecteerd, en krijgt u het verzoek om dit back-upschema een naam te geven.
- Stap 5:* Voer een naam voor het back-upschema in en klik op **OK**.
Geplande back-up is ingeschakeld. In het venster Backup [Back-up] staan nu de opties voor het bewerken van uw back-upinstellingen, het herstellen van geback-upte bestanden en het verwijderen van back-upschema's. Ook staat er een beschrijving van uw back-upschema.

Een aangepaste back-up maken

Zo selecteert u specifieke mappen en een schema voor een back-up naar het station:

- Stap 1:* Klik op **My Drives** [Mijn stations] in het opdrachtvenster.
De pagina My Drives [Mijn stations] wordt geopend.
- Stap 2:* Selecteer het station waar u de back-up wilt plaatsen.
- Stap 3:* Klik op **Backup** [Back-up] in het opdrachtvenster.
Het venster Backup [Back-up] wordt geopend.
- Stap 4:* Klik in het venster Backup [Back-up] op **Custom Backup** [Aangepaste back-up].
Het venster Backup Folder Selection [Back-upmap selecteren] wordt geopend.
- Stap 5:* Geef het back-upschema een naam, selecteer de mappen waarvan u een back-up wilt maken, en klik op **Next** [Volgende].
Het venster Backup File Types [Bestandstypes voor back-up] wordt geopend.
- Stap 6:* Selecteer de bestandstypes waarvan u een back-up wilt maken:
- **All File Types** [Alle bestandstypes]
 - **Photos, Music, Videos, Documents** [Foto's, muziek, video's, documenten]

- **Custom [Aangepast]**

Selecteer de bestandstypes die in de back-up moeten worden opgenomen:

- Zo maakt u een back-up van slechts enkele bestandstypes:

1. Selecteer **Include these file types** [Deze bestandstypes opnemen].

2. Selecteer elk bestandstype waarvan u een back-up wilt maken, en klik op **Add** [Toevoegen] om het bestandstype naar de lijst **Include** [Opnemen] te verplaatsen.

- Zo maakt u een back-up van de meeste beschikbare bestandstypes:

1. Selecteer **Exclude these file types** [Deze bestandstypes uitsluiten].

2. Selecteer elk bestandstype waarvan u *geen* back-up wilt maken en klik op **Add** [Toevoegen] om het bestandstype naar de lijst **Exclude** [Uitsluiten] te verplaatsen.

Opmerking: Bestandextensies zijn de tekens die achter een bestandsnaam staan. Deze bepalen het bestandstype.

Stap 7: Klik op **Next** [Volgende].

Het venster **Backup Schedule** [Back-upschema] wordt geopend.

Stap 8: Selecteer op welke dagen en op welk tijdstip u een back-up van de mappen wilt maken.

U heeft de mogelijkheid om de bestanden te back-uppen naar een versleutelde map.

Opmerking: Als u de back-up niet wilt versleutelen, ga dan door met stap 11.

Stap 9: Als u de back-up wilt versleutelen, klikt u op **Enable Encryption** [Versleuteling inschakelen].

- **Als u niet beschikt over een versleutelde map of er wel één heeft maar nog geen wachtwoord heeft aangemaakt, wordt het venster Folder Encryption [Mapversleuteling] geopend. Ga naar stap 10.**
- **Als u al over een versleutelde map beschikt en deze op dit moment geopend is, wordt het selectievakje Enable Encryption [Versleuteling inschakelen] aangevinkt. Ga naar stap 11.**

Stap 10: Maak een wachtwoord aan, bevestig dit en klik op **OK**.

Stap 11: Klik op **Finish** [Voltooien].

In het venster Backup [Back-up] staan nu de gegevens van uw back-up. Geplande back-up is ingeschakeld.

Roulerende stations

In het geval van roulerende stations kunt u één back-upschema gebruiken in combinatie met meerdere stations. Dit is handig als u bestanden heeft die zo belangrijk zijn dat u deze beter wilt beveiligen en daarvan naar meer dan één station een back-up wilt maken.

- Stap 1:* Sluit het eerste station aan waarop u een back-up van bestanden wilt plaatsen.
- Stap 2:* Klik op **My Drives** [Mijn stations] in het opdrachtvenster.
De pagina My Drives [Mijn stations] wordt geopend.
- Stap 3:* Selecteer uw station.
- Stap 4:* Klik op **Backup** [Back-up] in het opdrachtvenster.
Het venster Backup [Back-up] wordt geopend.
- Stap 5:* Maak een back-upschema voor dit station (als u dat niet al gedaan heeft).
Dit back-upschema kan een eenvoudige of aangepaste back-up zijn.
- Stap 6:* Sluit het tweede station aan.
- Stap 7:* Klik op **My Drives** [Mijn stations] in het opdrachtvenster.
De pagina My Drives [Mijn stations] wordt geopend.
- Stap 8:* Selecteer het tweede station.
- Stap 9:* Klik op **Backup** [Back-up] in het opdrachtvenster.
Het venster Backup [Back-up] wordt geopend.
- Stap 10:* Klik op **Drive Rotation** [Roulerende stations].
Het venster Backup Drive Rotation [Back-up roulerende stations] wordt geopend.
- Stap 11:* Selecteer het back-upschema dat u met het tweede station wilt gebruiken.
- Stap 12:* Klik op **OK**.
Het venster Backup wordt geopend. Het back-upschema dat u als het actieve schema heeft geselecteerd, wordt weergegeven. Ook wordt aangegeven dat de geplande back-up is ingeschakeld.
U kunt het back-upschema op extra stations toepassen door de stappen 6 tot en met 12 te herhalen.
- Stap 13:* Elke keer als er een back-up wordt gemaakt, worden de bestanden geback-up naar alle stations waarop het back-upschema van toepassing is en die op dat moment zijn aangesloten.
Als slechts één station is aangesloten, wordt er uitsluitend een back-up van uw bestanden naar dat station gemaakt. Als alle stations zijn aangesloten, worden de bestanden naar al deze stations geback-up.

Back-upinstellingen beheren

Zodra u een back-upschema heeft gemaakt, wordt het volgende in het venster Backup [Back-up] weergegeven:

- Het actieve back-upschema
- De bestandstypes waarvan een back-up wordt gemaakt
- Het tijdstip van de back-up
- Of de geplande back-up in- of uitgeschakeld is

Back-upinstellingen bewerken

Zo bewerkt u de instellingen van een back-upschema voor het station:

Stap 1: Klik op **My Drives** [Mijn stations] in het opdrachtvenster.

De pagina My Drives [Mijn stations] wordt geopend.

Stap 2: Selecteer uw station.

Stap 3: Klik op **Backup** [Back-up] in het opdrachtvenster.

Het venster Backup [Back-up] wordt geopend.

Stap 4: Klik in het venster **Backup** [Back-up] op **Edit Backup Settings** [Back-upinstellingen bewerken].

In het venster Backup Folder Selection [Back-upmap selecteren] worden de naam en de geselecteerde mappen van het huidige back-upschema weergegeven.

Stap 5: Bewerk de naam van het back-upschema en/of de geselecteerde mappen en klik op **Next** [Volgende].

In het venster **Backup File Types** [Bestandstypes voor back-up] worden de geselecteerde mappen weergegeven.

Stap 6: Bewerk de bestandstypes waarvan u een back-up wilt maken, en klik op **Next** [Volgende].

In het venster Backup Schedule [Back-upschema] wordt het huidige schema weergegeven.

Opmerking: Als u eerder al versleuteling heeft ingeschakeld, blijft deze functie ingeschakeld (aangevinkt). U kunt de instellingen voor versleuteling van de back-up niet bewerken. U kunt de versleuteling van een back-up alleen in- of uitschakelen als u het back-upschema maakt.

- Stap 7:* Bewerk op welke dagen en/of op welk tijdstip u een back-up van de mappen wilt maken.
- Als dit station eerder deel uitmaakte van een reeks roulerende stations (een back-upschema delen met een ander station), wordt de knop **Next** [Volgende] weergegeven. Zo niet, dan wordt de knop **Finish** [Voltooien] weergegeven.
- Stap 8:* Klik op **Next** [Volgende] of **Finish** [Voltooien].
- Als u op Finish [Voltooien] heeft geklikt:
- In het venster Backup [Back-up] staan nu de nieuwe gegevens van uw back-up. Geplande back-up is ingeschakeld. U bent klaar met het bewerken van de back-upinstellingen.
- Als u op Next [Volgende] heeft geklikt:
- Het venster Backup Options [Back-upopties] wordt geopend. Hierin staat een lijst met de stations waarnaar conform het schema een back-up wordt gemaakt. Ga naar de volgende stap.
- Stap 9:* Als u een station uit het back-upschema wilt verwijderen, maakt u de selectie van dat station in de lijst ongedaan en klikt u op **Finish** [Voltooien].

Een back-upschema verwijderen

U kunt het back-upschema van elk station waarvoor u een schema heeft gemaakt, verwijderen, ook als het station niet op de computer is aangesloten.

Zo verwijdt u een back-upschema voor het station:

- Stap 1:* Klik op **Backup** [Back-up] in het opdrachtvenster.
- Het venster Backup [Back-up] wordt geopend.
- Stap 2:* Klik in het venster Backup [Back-up] op **Delete Backup Plans** [Back-upschema's verwijderen].
- Het venster Delete Backup Plans [Back-upschema's verwijderen] wordt geopend.
- Het back-upschema voor elk station wordt weergegeven.
- Stap 3:* Selecteer het back-upschema dat u wilt verwijderen, en klik op **Delete** [Verwijderen].
- Het geselecteerde back-upschema wordt verwijderd. (De back-ups van de bestanden worden NIET verwijderd.)

Gebruikmaken van geplande back-up

Aan de hand van de geplande back-up kunt u een back-up maken van gewijzigde bestanden op het station op de dagen en tijdstippen die u instelt. Met de knop Scheduled Backup On/Off [Geplande back-up aan/uit] kunt u het back-upschema in- en uitschakelen.

Standaard is de geplande back-up ingeschakeld.

Als de geplande back-up niet plaatsvindt:

- omdat de computer uitstaat, wordt de back-up automatisch gemaakt zodra de computer weer opstart.
- omdat het station niet is aangesloten, wordt de back-up automatisch gemaakt zodra het wordt aangesloten.

Geplande back-up uitschakelen

Zo schakelt u de geplande back-up uit:

- Klik in het venster Backup [Back-up] op de knop **Scheduled Backup Off** [Geplande back-up uit].

Handmatig een back-up maken

U kunt wanneer u maar wilt handmatig een back-up van bestanden maken. Het maakt daarbij niet uit of u de geplande back-up in- of uitgeschakeld heeft of dat Seagate Manager wel of niet geopend is.

Zo start u een handmatige back-up naar het station:

- Klik op **Back Up Now** [Maak nu back-up] rechtsonder in het venster **Backup** [Back-up].
– OF –
- Selecteer **Back Up Now** [Nu back-up maken] in het menu met het Seagate-statuspictogram:

Het statuspictogram van Seagate wordt geel. De back-up wordt op de achtergrond gemaakt. Wanneer de back-up gereed is, wordt het pictogram groen.

Als u actuele informatie over de back-up wilt hebben, beweegt u met de muis over het Seagate-statuspictogram. Er verschijnt een bericht met informatie over de back-up.

Het back-uplogboek bekijken

Het back-uplogboek is een tekstrapport van de back-upgeschiedenis.

Zo bekijkt u het back-uplogboek van het station:

Klik op **View Backup Log** [Back-uplogboek bekijken] in het venster Backup [Back-up] van Seagate Manager.

– OF –

Stap 1: Klik op het Seagate-statuspictogram in de taakbalk om het Seagate-statusmenu te openen.

Stap 2: Klik op **View Backup Log** [Back-uplogboek bekijken] om een tekstbestand met de geschiedenis van de systeemback-ups te openen.

Opmerking: Het back-uplogboek is uitsluitend in het Engels beschikbaar.

Bestanden herstellen

Als u een back-up maakt van de bestanden die in geselecteerde mappen staan, slaat Seagate Manager tien (10) eerdere, of historische, versies op van elk gewijzigd bestand dat op het station is opgeslagen. U kunt een opgeslagen historische versie van een back-up van een bestand herstellen op basis van de datum waarop het voor het laatst werd gewijzigd, of u kunt de meest recente versie van een back-up van een bestand herstellen.

Opmerking: Als u uw back-up heeft versleuteld, worden uw bestanden alleen hersteld op basis van de datum waarop de back-up is gemaakt.

Een historische versie terugzetten

Zo herstelt u een specifieke historische versie van een bestand waarvan u een back-up naar het station heeft gemaakt:

Stap 1: Klik op **My Drives** [Mijn stations] in het opdrachtvenster.

De pagina My Drives [Mijn stations] wordt geopend.

Stap 2: Selecteer uw station.

Stap 3: Klik op **Backup** [Back-up].

Het venster Backup [Back-up] wordt geopend.

Stap 4: Klik op **Restore Files** [Bestanden herstellen].

Stap 5: Het venster Restore a Backup [Een back-up terugzetten] wordt geopend.

Stap 6: Klik op **Restore historical version of a backed up file** [Historische versie van een back-upbestand herstellen] om een eerdere versie van een bestand te herstellen.

Het venster Restore [Herstellen] wordt geopend.

Stap 7: Selecteer een bestand en de versie van het bestand dat u wilt herstellen en klik op **Restore** [Herstellen].

Het geselecteerde bestand wordt teruggezet op de locatie die wordt aangegeven onder "Restore to folder" [Terugzetten in map] onder aan het venster.

De laatste versie terugzetten

Zo herstelt u de laatste versie van een bestand waarvan u een back-up naar het station heeft gemaakt:

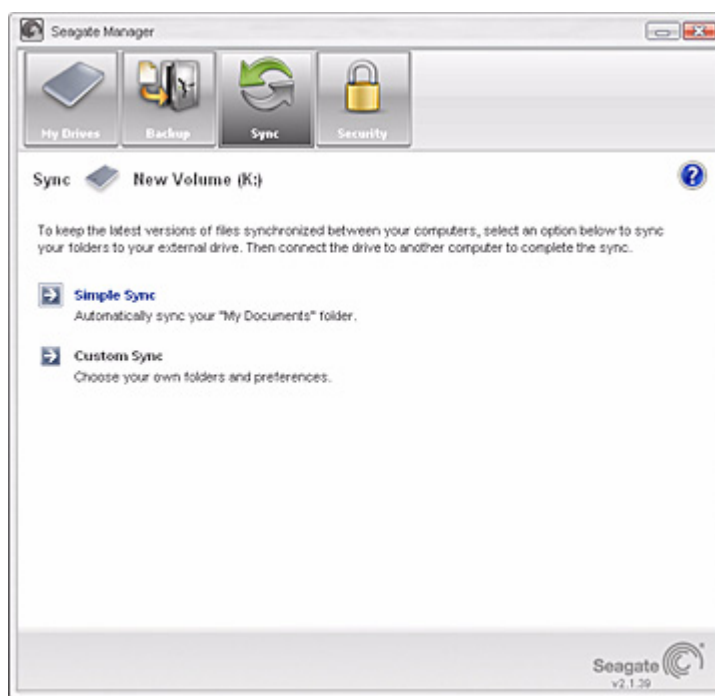
- Stap 1:* Klik op **My Drives** [Mijn stations] in het opdrachtvenster.
De pagina My Drives [Mijn stations] wordt geopend.
- Stap 2:* Selecteer uw station.
- Stap 3:* Klik op **Backup** [Back-up].
Het venster Backup [Back-up] wordt geopend.
- Stap 4:* Klik op **Restore the most recent version of a backed up file** [De laatste versie van een geback-upt bestand herstellen] om de laatste versie van een bestand te herstellen.
De map Seagate Backup [Seagate back-up] op uw station wordt weergegeven.
- Stap 5:* Blader naar het gewenste bestand en sleep het naar de locatie waar u het wilt terugzetten.

Mappen synchroniseren

Met Sync kunt u belangrijke bestanden eenvoudig op meerdere locaties up-to-date houden. U selecteert op de computer één of meer mappen die u wilt synchroniseren. Zodra er bestanden in de map(pen) worden gewijzigd of toegevoegd, worden deze automatisch naar het FreeAgent-station gekopieerd.

U kunt zelfs mappen tussen verschillende computers synchroniseren. Dit is een handige manier om bestanden van de computer op uw werk naar de computer thuis en andersom te verplaatsen.

Opmerking: Bestanden kunnen niet worden gesynchroniseerd tussen computers met XP en computers met Vista.



Afbeelding 6: Synchroniseren

De volgende Sync-opties zijn beschikbaar:

Simple Sync [Eenvoudige synchronisatie]:	Custom Sync [Aangepaste synchronisatie]:
Map Mijn documenten in XP of Persoonlijke map in Vista synchroniseren	Selecteer één of meerdere types map die u wilt synchroniseren.
Alle bestandstypes selecteren	De bestandstypes die in de back-up moeten worden opgenomen, selecteren

Simple Sync [Eenvoudige synchronisatie]:	Custom Sync [Aangepaste synchronisatie]:
Automatisch synchroniseren	Selecteer automatische of handmatige synchronisatie
Oudere bestandsversies altijd overschrijven	Synchronisatie- en kopieer- en vervangregels instellen
	Gesynchroniseerde bestanden versleutelen

Opmerking: Let op dat alle computers die deel uitmaken van de synchronisatie, op exact dezelfde tijd staan zodat de synchronisatie goed verloopt.

Gebruikmaken van eenvoudige synchronisatie

Eenvoudige synchronisatie is vooraf zodanig geconfigureerd dat automatisch alle bestandstypen in de XP-map **My Documents** [Mijn documenten] of de Vista-map **Personal Folder** [Persoonlijke map] worden gesynchroniseerd. Oudere bestandsversies worden altijd door nieuwere versies overschreven.

Zo selecteert u eenvoudige synchronisatie:

Stap 1: Klik op **My Drives** [Mijn stations] in het opdrachtvenster.

Stap 2: Selecteer uw station.

Stap 3: Klik op **Sync** [Synchroniseren] in het opdrachtvenster.

Het venster **Sync** [Synchroniseren] wordt geopend.

Stap 4: Klik op **Simple Sync** [Eenvoudige synchronisatie].

Het venster **Simple Sync Confirmation** [Bevestiging eenvoudige synchronisatie] wordt geopend.

De XP-map My Documents [Mijn documenten] of de Vista-map Personal Folder [Persoonlijke map] wordt nu gesynchroniseerd met het station. Sluit het station aan op een andere computer om de synchronisatie te voltooien.

Gebruikmaken van aangepaste synchronisatie

Met aangepaste synchronisatie kunt u specifieke mappen en bestandstypen selecteren voor synchronisatie en synchronisatie- en versleutelingsinstellingen kiezen.

Zo configureert u de aangepaste synchronisatie:

Stap 1: Klik op **My Drives** [Mijn stations] in het opdrachtvenster.

Stap 2: Selecteer uw station.

Stap 3: Klik op **Sync** [Synchroniseren] in het opdrachtvenster.

Het venster **Sync** [Synchroniseren] wordt geopend.

Stap 4: Klik op **Custom Sync** [Aangepaste synchronisatie].

Het venster **Folder Selection** [Mappen selecteren] wordt geopend.

Stap 5: Selecteer de mappen die u wilt synchroniseren.

U kunt zo veel mappen selecteren als u wilt, maar ze moeten allemaal op dezelfde schijf (partitie) staan.

Stap 6: Klik op **Next** [Volgende].

Het venster File Types [Bestandstypes] wordt geopend.

Stap 7: Selecteer de bestandstypes die u wilt synchroniseren.

- **All File types** [Alle bestandstypes]

- **Photos, Music,...** [Foto's, Muziek...]

U kiest zelf of u één van deze of alle volgende bestandstypes synchroniseert:

Foto's: JPG, GIF, TIFF,...

– Muziek: MPG, AIFF, WAV, RA, WMA,...

– Video's: AVI, MOV, MPEG, QT, RM, WMV,...

– Documenten: DOC, XLS, RTF, TXT, PDF, PPT,...

- **Aangepast**

Als u Custom [Aangepast] kiest, kunt u een specifiek bestandstype (voer de extensie van het bestand in) kiezen dat u in de synchronisatie wilt opnemen of ervan wilt uitsluiten:

Zo staat u synchronisatie van een specifiek bestandstype toe:

1. Selecteer **Include these file types** [Deze bestandstypes opnemen].

2. Selecteer alle bestandstypes die u in de synchronisatie wilt opnemen, één voor één en klik op **Add** [Toevoegen] om ze naar de lijst **Include** [Opnemen] te verplaatsen.

Zo sluit u een specifiek bestandstype van de synchronisatie uit:

1. Selecteer **Exclude these file types** [Deze bestandstypes uitsluiten].
2. Selecteer één voor één alle bestandstypes die u wilt uitsluiten, en klik op **Add** [Toevoegen] om ze naar de lijst **Exclude** [Uitsluiten] te verplaatsen.

Opmerking: **Bestandextensies** zijn de tekens die achter een bestandsnaam staan. Deze bepalen het bestandstype.

Stap 8: Nadat u de bestandstypes die u wilt synchroniseren, heeft geselecteerd, klikt u op **Next** [Volgende].

Het venster **Sync Options** [Synchronisatieopties] wordt geopend.

Stap 9: Selecteer uw synchronisatieopties:

- **Synchronisatieregels:**
 - Automatisch synchroniseren zodra een bestand wordt gewijzigd
 - Handmatig synchroniseren met behulp van de knop **Sync Now** [Nu synchroniseren] in het venster **Sync** [Synchroniseren]
- **Kopieer- en vervangregels**
 - Nieuwere bestandsversies vervangen altijd oudere versies
 - Vragen voordat een bestand wordt overschreven
- **Synchronisatieversleuteling**
 - Gesynchroniseerde bestanden op het station automatisch versleutelen

U moet eerst versleuteling instellen voordat u synchronisatieversleuteling kunt selecteren. Meer informatie vindt u onder “Synchronisatieversleuteling gebruiken” op pagina 26.

Opmerking: U kunt **Sync Encryption** [Synchronisatieversleuteling] alleen selecteren wanneer u synchronisatie de eerste keer instelt. Als u later alsnog besluit dat u gesynchroniseerde bestanden wilt versleutelen, moet u de huidige synchronisatie-instellingen verwijderen en de instellingen opnieuw bepalen.

Stap 10: Nadat u de synchronisatieopties heeft ingesteld, klikt u op **Finish** [Voltooien]. Het venster **Sync** [Synchroniseren] wordt geopend.

Synchronisatieversleuteling gebruiken

U kunt gesynchroniseerde bestanden automatisch versleutelen om ze te beveiligen wanneer u ze tussen computers synchroniseert. Het wachtwoord voor synchronisatieversleuteling is gelijk aan het wachtwoord voor versleuteling. Alle versleutelde mappen worden opgeslagen in dezelfde map: “Encryption Folder” [Map Versleuteling].

Voordat u synchronisatieversleuteling kunt inschakelen, moet u Encryption [Versleuteling] instellen in het venster **Security** [Beveiliging]. Als u Encryption [Versleuteling] nog niet heeft ingesteld, wordt de optie **Sync Encryption** [Synchronisatieversleuteling] in grijs weergegeven in het venster Sync Options [Synchronisatieopties].

Zo stelt u Encryption [Versleuteling] in en schakelt u vervolgens synchronisatieversleuteling in:

Stap 1: Klik op **Cancel** [Annuleren] in het venster **Sync Options** [Synchronisatieopties].

Stap 2: Klik op **Security** [Beveiliging] in het opdrachtvenster.

Stap 3: Klik op **Encryption** [Versleuteling] en volg de stappen om een versleutelde map te maken.

Stap 4: Klik op **Sync** [Synchroniseren] in het opdrachtvenster.

Stap 5: Klik op **Custom Sync** [Aangepaste synchronisatie] en selecteer de synchronisatiemap en de instellingen voor bestandstypes.

Wanneer het venster **Sync Options** [Synchronisatieopties] wordt geopend, wordt de optie **Sync Encryption** [Synchronisatieversleuteling] niet langer in grijs weergegeven.

Stap 6: Stel uw **Sync Rules** [Synchronisatieregels] en **Copy & Replace Rules** [Kopieer- en vervangregels] in en selecteer **Sync Encryption** [Synchronisatieversleuteling].

Stap 7: Klik op **Finish** [Voltooien].

De gesynchroniseerde mappen worden nu automatisch versleuteld met het wachtwoord dat u ook heeft gebruikt bij het instellen van Encryption [Versleuteling].

Opmerking: Als u synchronisatieversleuteling selecteert, moeten alle gebruikers over uw sleutelwachtwoord beschikken om toegang te krijgen tot de gesynchroniseerde bestanden op hun computer.

De synchronisatie voltooien

Om de synchronisatie te voltooien moet u het station loskoppelen van de computer waarop de oorspronkelijke synchronisatie heeft plaatsgevonden, en het aansluiten op een andere computer waarop u de geselecteerde mappen wilt synchroniseren. U kunt het station op net zo veel computers aansluiten als u in de synchronisatie wilt opnemen.

De eerste keer dat u het station op een tweede computer aansluit om een synchronisatie te voltooien, wordt u gevraagd waar op deze computer u de gesynchroniseerde mappen wilt opslaan.

Zo voltooit u de synchronisatie:

Stap 1: Koppel het station veilig los van de computer.

Stap 2: Sluit het station aan op een andere computer.

(a) Als u *andere mappen* dan de XP-map **My Documents** [Mijn documenten] (of de Vista-map **Personal Folder** [Persoonlijke map]) heeft gesynchroniseerd, wordt het venster Sync Folders [Mappen synchroniseren] geopend.

(b) Als u de XP-map **My Documents** [Mijn documenten] (of de Vista-map **Personal Folder** [Persoonlijke map]) heeft gesynchroniseerd, wordt het venster **Sync “My Documents”** [“Mijn documenten” synchroniseren] (of **Sync “Personal Folder”** [“Persoonlijke map” synchroniseren]) geopend.

(c) Als u zowel de XP-map **My Documents** [Mijn documenten] (of de Vista-map **Personal Folder** [Persoonlijke map]) als andere mappen heeft gesynchroniseerd, worden beide vensters geopend.

Stap 3: Selecteer in elk venster de locatie waar de gesynchroniseerde mappen op deze computer moeten worden opgeslagen, en klik op **OK**.

Vanaf nu worden de geselecteerde mappen zodra u het station op de computer aansluit, automatisch gesynchroniseerd met de versies op het station.

Synchronisatie-instellingen bewerken

Zo wijzigt u een of meerdere synchronisatie-instellingen:

Stap 1: Klik op **My Drives** [Mijn stations] in het opdrachtvenster.

Stap 2: Selecteer uw station.

Stap 3: Klik op **Sync** [Synchroniseren] in het opdrachtvenster.

Het venster Sync [Synchroniseren] wordt geopend.

Stap 4: Klik op **Edit Sync Settings** [Synchronisatie-instellingen bewerken].

In het venster **Folder Selection** [Mappen selecteren] worden uw huidige mapinstellingen weergegeven.

Stap 5: Voeg mappen toe aan en/of verwijder mappen uit de synchronisatie en klik op **Next** [Volgende].

Mappen die uit de synchronisatie zijn verwijderd, worden op het station gewist.

In het venster **File Types** [Bestandstypes] worden de huidige instellingen voor bestandstypes weergegeven.

Stap 6: Breng de gewenste wijzigingen aan en klik op **Next** [Volgende].

In het venster **Sync Options** [Synchronisatieopties] worden de huidige regelinstellingen weergegeven.

Stap 7: Breng de gewenste wijzigingen aan en klik op **Finish** [Voltooien].

Synchronisatiestatus controleren

Zo controleert u de status van een synchronisatie:

Stap 1: Klik op **My Drives** [Mijn stations] in het opdrachtvenster.

Stap 2: Selecteer uw station.

Stap 3: Klik op **Sync** [Synchroniseren] in het opdrachtvenster.

Het venster Sync [Synchroniseren] wordt geopend.

- Stap 4:** Klik op **Check Sync Status** [Synchronisatiestatus controleren].
Het venster Sync Status [Synchronisatiestatus] wordt geopend.
De namen van de computers waarmee de synchronisatie heeft plaatsgevonden, de datum van de laatste synchronisatie en de instelling voor automatische synchronisatie (**On** [Aan] of **Off** [Uit]) worden weergegeven.
- Stap 5:** Klik op **OK** om terug te keren naar het venster Sync [Synchronisatie].

Synchronisatie-instellingen verwijderen

Zo verwijdert u alle synchronisatie-instellingen en stelt u een nieuw set in:

- Stap 1:** Klik op **My Drives** [Mijn stations] in het opdrachtvenster.
- Stap 2:** Selecteer uw station.
- Stap 3:** Klik op **Sync** [Synchroniseren] in het opdrachtvenster.
Het venster Sync [Synchroniseren] wordt geopend.
- Stap 4:** Klik op **Delete Sync Settings** [Synchronisatie-instellingen verwijderen].
Het venster **Delete Sync Settings Confirmation** [Bevestiging synchronisatie-instellingen verwijderen] wordt geopend.
- Stap 5:** Klik op **Delete** [Verwijderen].
Het oorspronkelijke venster Sync [Synchroniseren] wordt geopend.
- Stap 6:** Selecteer **Simple Sync** [Eenvoudige synchronisatie] of **Custom Sync** [Aangepaste synchronisatie] om nieuwe synchronisatie-instellingen aan te maken.

Opmerking: Als u de gesynchroniseerde bestanden in de Seagate Sync-map op het station verwijdert, kunt u de laatste twee versies van deze bestanden respectievelijk ophalen in de mappen "SyncRecycleBin01" en "SyncRecycleBin02".

Gebruikmaken van automatische synchronisatie

De functie automatisch synchroniseren houdt voortdurend wijzigingen in bestanden in gesynchroniseerde mappen bij en synchroniseert automatisch gewijzigde versies door oudere versies met nieuwere versies te overschrijven. Het station moet zijn aangesloten tijdens de automatische synchronisatie.

Standaard is automatische synchronisatie ingeschakeld.

Automatische synchronisatie uitschakelen

U kunt automatische synchronisatie uitschakelen en zelf bepalen wanneer bestanden worden gesynchroniseerd, in plaats van bestanden automatisch te laten synchroniseren.

Zo schakelt u automatische synchronisatie uit:

Stap 1: Klik op **My Drives** [Mijn stations] in het opdrachtvenster.

Stap 2: Selecteer uw station.

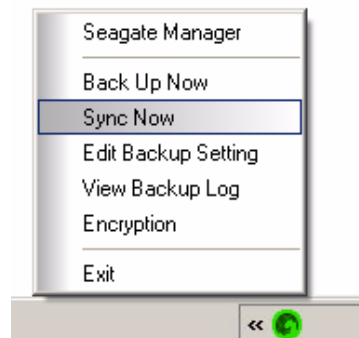
Stap 3: Klik op **Sync** [Synchroniseren] in het opdrachtvenster.

Het venster Sync [Synchroniseren] wordt geopend.

Stap 4: Klik in het venster Sync [Synchroniseren] op de knop Automatic Sync **Off** [Automatische synchronisatie uit].

Stap 5: Zo synchroniseert u handmatig als automatische synchronisatie uitgeschakeld is:

- Klik op **Sync Now** [Nu synchroniseren] rechtsonder in het venster Sync [Synchroniseren].
- OF –
- Selecteer **Sync Now** [Nu synchroniseren] in het Seagate-statusmenu om ALLE aangesloten stations te synchroniseren:



Afbeelding 7: Direct synchroniseren

Het venster Sync Preview [Synchronisatievoorbeeld] wordt geopend.

Er wordt een lijst weergegeven met de bestanden die zullen worden overschreven.

Als u een oudere bestandsversie NIET wilt overschrijven met een nieuwe gesynchroniseerde versie, doet u het volgende:

- Maak de selectie van het bestand ongedaan in de kolom **On** [Aan].

Gebruikmaken van het venster Sync Preview

In het venster **Sync Preview** [Synchronisatievoorbeeld] kunt u de gesynchroniseerde bestanden beheren.

- Bestanden toevoegen of verwijderen
- Bepalen of bestaande bestandsversies moeten worden overschreven
- Conflicten oplossen met betrekking tot de versie van een gesynchroniseerd bestand die moet worden opgeslagen

Als hetzelfde bestand tegelijkertijd op verschillende computers wordt bewerkt, ontstaat er een conflict met betrekking tot de versie van het bestand die moet worden opgeslagen. Als een station met een gewijzigde versie van een bestand wordt aangesloten op een computer waarop een andere gewijzigde versie van hetzelfde bestand staat, wordt het venster Sync Preview [Synchronisatievoorbeeld] geopend.

Zo gebruikt u het venster Sync Preview [Synchronisatievoorbeeld]:

Stap 6: Geef met het vakje **On** aan welke bestandsversies Seagate Manager moet overschrijven, toevoegen of verwijderen.

Stap 7: Klik op **Sync Now** [Nu synchroniseren] om de synchronisatie te voltooien.
In het venster **Sync Progress** [Voortgang synchronisatie] wordt de voortgang van het synchroniseren weergegeven.

Stap 8: Zodra de synchronisatie is voltooid, klikt u op **OK** om het venster te sluiten.

Gebruikmaken van automatisch overschrijven

Als automatisch overschrijven is ingeschakeld, worden oudere bestandsversies altijd vervangen door nieuwere versies.

Als automatisch overschrijven is uitgeschakeld, opent Maxtor Manager het venster Sync Preview [Synchronisatievoorbeeld] zodat u kunt aangeven of een oudere bestandsversie moet worden overschreven met een nieuwere versie.

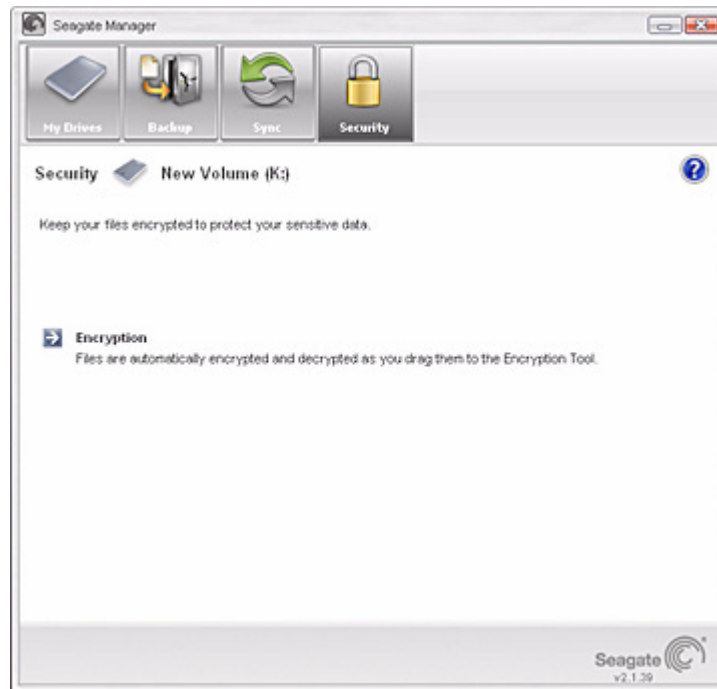
Beveiliging beheren

Met de functie Encryption [Versleuteling] kunt u meerdere bestanden en mappen op één locatie, de map Encryption [Versleuteling], versleutelen. Nadat u een wachtwoord heeft gemaakt en ingesteld voor de map Encryption [Versleuteling], kunt u bestanden en mappen naar deze map slepen, waarna ze beveiligd zijn.

Wanneer de bestanden worden versleuteld, worden ze gekopieerd. Er worden geen bestanden op uw computer verplaatst. De oorspronkelijke, niet-versleutelde versie van een bestand of map blijft op uw computer staan, samen met de nieuwe, versleutelde versie die is opgeslagen op het FreeAgent-station. Voor optimale beveiliging moet u de niet-versleutelde versie van de computer verwijderen.

Als u de oorspronkelijke niet-versleutelde versie van een bestand niet verwijdt en u ontsleutelt later de versleutelde versie op diezelfde locatie, wordt u gewaarschuwd dat de oorspronkelijke niet-versleutelde versie wordt overschreven.

Opmerking: Versleuteling is niet in alle regio's of met alle producten beschikbaar.



Afbeelding 8: Beveiliging

Een map Versleuteling aanmaken

Stap 1: Klik op **My Drives** [Mijn stations] in het opdrachtvenster.

Stap 2: Selecteer uw station.

Stap 3: Klik op **Security** [Beveiliging] in het opdrachtvenster om het venster Security [Beveiliging] te openen.

Het venster Security [Beveiliging] wordt geopend.

Stap 4: Klik op **Encryption** [Versleuteling] in het venster Security [Beveiliging].

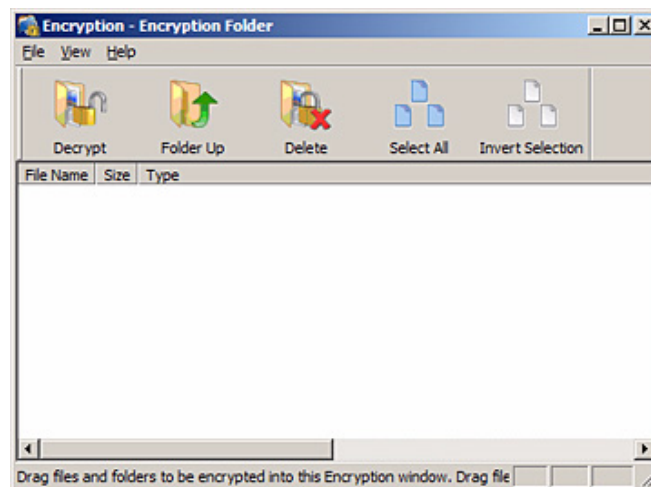
Het venster Encryption Password [Sleutelwachtwoord] wordt geopend.

Stap 5: Vul een wachtwoord in waarmee u de map Encryption [Versleuteling] kunt openen, en bevestig het.

Het wachtwoord moet minimaal zes tekens lang zijn en minimaal één letter en één cijfer bevatten. Kies een wachtwoord dat u kunt onthouden; u heeft het iedere keer dat u de bestanden en mappen in de map Encryption [Versleuteling] wilt openen, nodig. Het sleutelwachtwoord is gekoppeld aan de map Encryption [Versleuteling] en niet aan de bestanden en mappen die erin zijn opgeslagen. Bovendien moet u de map Encryption [Versleuteling] afsluiten voordat u de map verwijdt of het wachtwoord wijzigt.

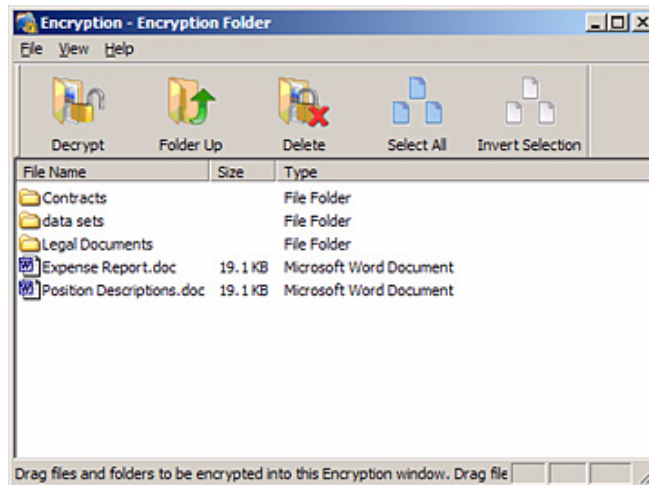
Stap 6: Klik op **Create Folder** [Map aanmaken].

Uw map Encryption [Versleuteling] wordt geopend.



Afbeelding 9: Map Encryption [Versleuteling]

Stap 7: Sleep bestanden en mappen naar de map Encryption [Versleuteling] zoals u dat ook bij andere mappen doet.



Afbeelding 10: Map Encryption [Versleuteling] gevuld

Stap 8: Verwijder de oorspronkelijke, niet-versleutelde versies van de bestanden en mappen van uw computer.

Stap 9: Sluit de map Encryption [Versleuteling] als u klaar bent met het versleutelen van bestanden.

Opmerking: De versleutelde bestanden en mappen zijn pas volledig beveiligd als u de oorspronkelijke, niet-versleutelde versies van uw computer heeft verwijderd.

De map Encryption beheren

U kunt uw sleutelwachtwoord wijzigen, de versleutelde map verwijderen of bestanden en mappen uit de map Encryption [Versleuteling] verplaatsen naar een andere locatie op de computer.

Het sleutelwachtwoord wijzigen

Zo wijzigt u uw sleutelwachtwoord:

Stap 1: Klik op **My Drives** [Mijn stations] in het opdrachtvenster.

Stap 2: Selecteer uw station.

Stap 3: Klik op **Security** [Beveiliging] in het opdrachtvenster.

Het venster Security [Beveiliging] wordt geopend.

- Stap 4:** Klik op **Encryption** [Versleuteling].
Het venster **Manage Encryption** [Versleuteling beheren] wordt geopend.
- Stap 5:** Klik op **Change Password** [Wachtwoord wijzigen].
Het eerste van twee vensters Change Password [Wachtwoord wijzigen] wordt geopend.
- Stap 6:** Voer uw huidige sleutelwachtwoord in en klik op **Next** [Volgende].
Het tweede venster Change Encryption Password [Sleutelwachtwoord wijzigen] wordt geopend.
- Stap 7:** Voer een nieuw wachtwoord in en bevestig het. Klik vervolgens op **Change** [Wijzigen].
Het bevestigingsvenster Change Encryption Password [Sleutelwachtwoord wijzigen] wordt geopend.
- Stap 8:** Klik op **OK**.
- Opmerking:** *U kunt een vergeten sleutelwachtwoord niet ophalen. Als u het sleutelwachtwoord vergeet, moet u de map Encryption [Versleuteling] verwijderen.*

Een map Encryption verwijderen

Waarschuwing: *Als u een map Encryption [Versleuteling] verwijdert, verwijdert u ook alle gegevens die erin zijn opgeslagen. Als u de gegevens wilt bewaren, moet u de bestanden en mappen uit de map Encryption [Versleuteling] verplaatsen **voordat** u de map zelf verwijdert.*

Zo verwijdert u de map Encryption [Versleuteling]:

- Stap 1:** Klik op **My Drives** [Mijn stations] in het opdrachtvenster.
- Stap 2:** Selecteer uw station.
- Stap 3:** Klik op **Security** [Beveiliging] in het opdrachtvenster.
Het venster Security [Beveiliging] wordt geopend.
- Stap 4:** Klik op **Encryption** [Versleuteling].
Het venster **Manage Encryption** [Versleuteling beheren] wordt geopend.
- Stap 5:** Klik op **Delete Encryption Folder** [Map Encryption verwijderen].
Het venster Delete Encryption Folder [Map Encryption verwijderen] wordt geopend.
- Stap 6:** Klik op **Open Encryption Folder** [Map Encryption openen], maak de versleuteling van de in deze map opgeslagen bestanden en mappen ongedaan en sluit vervolgens de map Encryption [Versleuteling].
Zie “Bestanden en mappen ontsleutelen” op pagina 37 voor meer informatie.

- Stap 7:** Klik op **Delete** [Verwijderen] in het venster **Delete Encryption Folder** [Map Encryption verwijderen].
- In het waarschuwingsvenster Delete Encryption Folder [Versleutelde map verwijderen] moet u bevestigen dat u de versleutelde map wilt verwijderen.
- Stap 8:** Klik op **Delete** [Verwijderen].
- Het bevestigingsvenster Delete Encryption Folder [Map Encryption verwijderen] wordt geopend.
- Stap 9:** Klik op **OK**.

De map Encryption openen

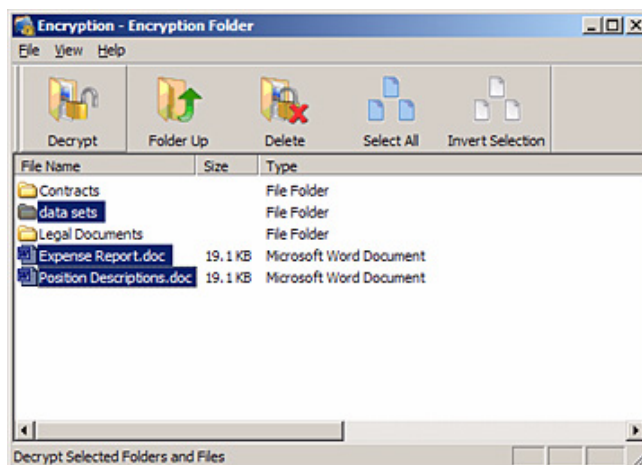
Zo opent u een map Encryption [Versleuteling]:

- Stap 1:** Klik op **My Drives** [Mijn stations] in het opdrachtvenster.
- Stap 2:** Selecteer uw station.
- Stap 3:** Klik op **Security** [Beveiliging] in het opdrachtvenster.
- Het venster Security [Beveiliging] wordt geopend.
- Stap 4:** Klik op **Encryption** [Versleuteling] in het venster **Security** [Beveiliging].
- Het venster **Manage Encryption** [Versleuteling beheren] wordt geopend.
- Stap 5:** Klik op **Open Encryption Folder** [Map Encryption openen].
- Het venster **Unlock Folder** [Map ontgrendelen] wordt geopend.
- Stap 6:** Voer het wachtwoord in en klik op **OK**.
- Uw map Encryption [Versleuteling] wordt geopend.
- Opmerking: Als u de map Encryption [Versleuteling] heeft geopend op de eerste computer met de eerste gebruikersaccount die u gebruikt met Seagate Manager, wordt het wachtwoord op deze computer opgeslagen en hoeft u het niet opnieuw in te voeren. Opent u de map Encryption [Versleuteling] op een andere computer of met een andere gebruikersaccount, dan moet u wel opnieuw het wachtwoord invoeren.*

Bestanden en mappen ontsleutelen

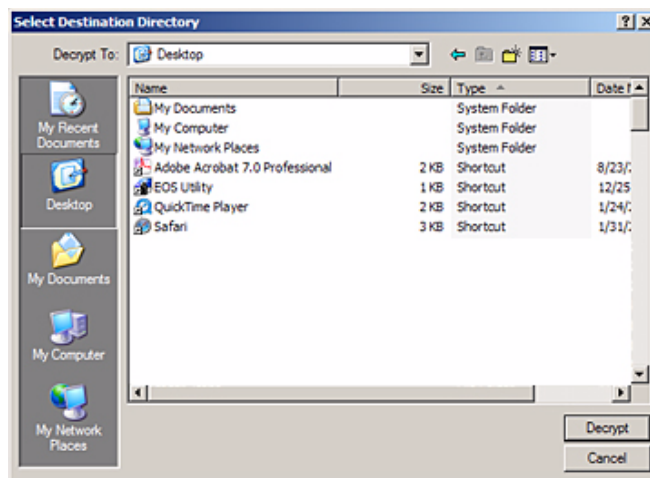
Zo ontsleutelt u mappen of bestanden en verplaatst u ze uit de map Encryption [Versleuteling] naar een andere locatie:

Stap 1: Selecteer de items in de map Encryption [Versleuteling] die ontsleuteld moeten worden, en klik op **Decrypt** [Ont sleutelen] in de werkbalk.



Afbeelding 11: Map Encryption – Ontsleutelen

Het venster **Select Destination Directory** [Doeldirectory selecteren] wordt geopend.



Afbeelding 12: Doeldirectory selecteren

Stap 2: Selecteer een doeldirectory en klik op **Decrypt** [Ontleutelen].

Kopieën van de items die ontsleuteld moeten worden, worden op de geselecteerde locatie geplaatst.

De versleutelde versies blijven in de map Encryption [Versleuteling] staan. U kunt ze uit de map Encryption [Versleuteling] verwijderen met behulp van de optie Delete [Verwijderen] in de werkbalk van de map.

Opmerking: Bestanden kunnen ook naar de gewenste locatie op uw computer worden gesleept. Mappen kunnen niet worden gesleept en neergezet; wel kunt u ze met behulp van de optie Decrypt [Ontleutelen] uit een map Encryption [Versleuteling] verplaatsen.

Bestanden en mappen uit een map Encryption verwijderen

Zo verwijdt u bestanden en mappen uit uw map Encryption [Versleuteling]:

Stap 1: Selecteer de items in de map Encryption [Versleuteling] die moeten worden verwijderd, en klik op **Delete** [Verwijderen] in de werkbalk.



Afbeelding 13: Map Encryption [Versleuteling] – Bestand verwijderen

Er wordt een venster geopend met een waarschuwing voor het **verwijderen**. Hier moet u bevestigen dat u de bestanden inderdaad wilt verwijderen.

Stap 2: Klik op **Yes** [Ja].

De geselecteerde items worden uit de map Encryption [Versleuteling] verwijderd.

Opmerking: Bestanden kunnen ook naar de Prullenbak worden gesleept. Mappen kunnen niet worden gesleept en neergezet; wel kunt u ze met behulp van de optie Delete [Verwijderen] uit de map Encryption [Versleuteling] verwijderen.

Seagate Secure™-opslagapparatuur

Als u in uw Manager-software een Seagate Secure-station heeft geselecteerd, kunt u gebruikmaken van een andere set beveiligingsfuncties om uw station te beheren.

Seagate Secure-stations maken gebruik van volledige versleuteling van schijven zodat uw gehele schijf en alle gegevens die erop staan, beschermd worden tegen onbevoegde toegang.



Afbeelding 14: Seagate Secure-logo

Met Seagate Manager kunt u de volgende functies uitvoeren:

- Het station ontgrendelen
- Het wachtwoord van het station wijzigen
- Een wachtwoordhint instellen, wijzigen of verwijderen
- Het station wissen

Het station ontgrendelen

Uw Seagate Secure-station wordt automatisch vergrendeld zodra u het loskoppelt van een computer. U kunt het station ontgrendelen via de toepassing Seagate Manager of de toepassing Seagate Secure als uw station is aangesloten op een computer waarop de Seagate Manager-software niet is geïnstalleerd.

Stap 1: Klik op **My Drives** [Mijn stations] in het opdrachtvenster.

Stap 2: Selecteer het Seagate Secure-station.

Stap 3: Klik op het pictogram **Security** [Beveiliging] in het opdrachtvenster.

Het venster Security [Beveiliging] wordt geopend.

In het venster wordt het bericht Locked [Vergrendeld] weergegeven in plaats van een stationsaanduiding.

Stap 4: Klik op **Unlock Drive** [Station ontgrendelen].

Het venster Unlock [Ontgrendelen] wordt geopend.

Stap 5: Voer uw wachtwoord in en klik op **Unlock** [Ontgrendelen].

Het venster wordt vernieuwd, waarna de stationsaanduiding wordt weergegeven. De optie Unlock Drive [Station ontgrendelen] wordt nu in grijs weergegeven.

Tips voor het ontgrendelen van het Seagate Secure-station

Let op dat de toets Caps Lock uitstaat als u het wachtwoord invoert (tenzij het wachtwoord alleen hoofdletters bevat). Als er gelijktijdig meerdere Seagate Secure-stations zijn aangesloten, let u dan op dat u het station heeft geselecteerd dat u wilt ontgrendelen (het grote lampje op het station knippert wanneer het station is geselecteerd). Als u er na drie pogingen niet in bent geslaagd het juiste wachtwoord in te voeren, moet u de Seagate Secure loskoppelen en opnieuw aansluiten voordat u het opnieuw kunt proberen. Als uw wachtwoord de letter "O" of het getal "0" bevat, let u dan op dat u het juiste teken gebruikt.

Heeft u het Seagate Secure-station ontgrendeld maar kunt u het niet vinden?

Als u gebruikmaakt van de functie KeyErase op het Seagate Secure-station, moet u het station initialiseren, partitioneren en formatteren voordat u het kunt gebruiken. Als u het nieuwe wachtwoord heeft aangemaakt en het station heeft ontgrendeld, kunt u het Windows-hulpprogramma voor schijfbeheer gebruiken om deze noodzakelijke stappen uit te voeren. Zodra u dit heeft gedaan, staat het Seagate Secure-station in de lijst met stations in het venster Deze computer van Windows XP of het venster Computer van Windows Vista. Meer informatie vindt u onder "Met behulp van Systeembeheer een gewist Seagate Secure-station formatteren" op pagina 46.

Bent u uw Seagate Secure-wachtwoord vergeten?

U kunt uw wachtwoord op geen enkele manier ophalen als u het bent vergeten.

U kunt vragen om een wachtwoordhint als geheugensteuntje, mits u bij de set-up een wachtwoordhint heeft aangemaakt.

Als u zich het wachtwoord dan nog steeds niet kunt herinneren, is er maar één manier om weer toegang te krijgen tot het Seagate Secure-station, namelijk door KeyErase uit te voeren. Hiermee worden AL uw bestanden gewist, waarna u opnieuw een wachtwoord kunt instellen.

Zodra u KeyErase heeft uitgevoerd op het Seagate Secure-station, kunt u op geen enkele manier meer de bestanden ophalen (ook niet door middel van gegevensherstel). Doe dit dus alleen als er geen alternatieven meer zijn!

Het wachtwoord van het station wijzigen

U stelt uw wachtwoord voor het eerst in de toepassing Seagate Secure in. Als u eenmaal een wachtwoord heeft ingesteld, kunt u dit wijzigen via de toepassing Seagate Manager of de toepassing SeagateSecure Manager als uw station is aangesloten op een computer waarop de Seagate Manager-software niet is geïnstalleerd.

Zo wijzigt u uw wachtwoord in de toepassing Seagate Manager:

Stap 1: Klik op **My Drives** [Mijn stations] in het opdrachtvenster.

Stap 2: Selecteer het Seagate Secure-station.

- Stap 3:** Klik op het pictogram **Security** [Beveiliging] in het venster Seagate Manager.
Het venster Security [Beveiliging] wordt geopend.
- Stap 4:** Klik op **Change Password** [Wachtwoord wijzigen].
Het venster Change Password [Wachtwoord wijzigen] wordt geopend.
- Stap 5:** Voer uw huidige wachtwoord in. Voer vervolgens het nieuwe wachtwoord in en bevestig het.
- Stap 6:** Klik op **Set** [Instellen].
U krijgt een bevestiging dat er een nieuw wachtwoord is ingesteld.
- Stap 7:** Klik op **Done** [Gereed] om terug te keren naar het venster Security [Beveiliging] of klik op **Set Password Hint** [Wachtwoordhint instellen] om een hint in te stellen aan de hand waarvan u zich uw wachtwoord weer kunt herinneren.

De wachtwoordhint gebruiken

Bij een Seagate Secure-station kunt u een hint instellen zodat u zich uw wachtwoord weer kunt herinneren. U kunt deze wachtwoordhint ook beveiligen met een veiligheidsvraag die u moet beantwoorden om toegang te krijgen tot de wachtwoordhint. U kunt uw wachtwoordhint op elk gewenst moment verwijderen of wijzigen.

Opmerking: Om een wachtwoordhint in te stellen, te wijzigen of te verwijderen moet u de identificatiecode van 25 tekens invoeren. Deze code vindt u op het etiket van het Seagate Secure-station.

Het venster Set Password Hint openen

U kunt het venster Set Password Hint [Wachtwoordhint instellen] vanuit drie vensters openen:

- Het venster Unlock Drive [Station ontgrendelen]:
 - (a) Klik in het venster Unlock Drive [Station ontgrendelen] op **Hint**.
Als er geen wachtwoordhint is ingesteld, wordt het venster Password Hint Not Set [Wachtwoordhint niet ingesteld] geopend.
 - (b) Klik op **Set Password Hint** [Wachtwoordhint instellen].
- Het venster Change Password [Wachtwoord wijzigen]:
 - (a) Stel een nieuw wachtwoord in via het venster Change Password [Wachtwoord wijzigen].
 - (b) Klik in het venster Password Set [Wachtwoord ingesteld] op **Set Password Hint** [Wachtwoordhint instellen].
- Het venster Other Features [Overige functies]:
Klik in het venster Other Features [Overige functies] op **Set, Change, or Delete Password Hint** [Wachtwoordhint instellen, wijzigen of verwijderen].

Een wachtwoordhint instellen

Zo stelt u een wachtwoordhint in:

- Stap 1:* Open het venster Set Password Hint [Wachtwoordhint instellen].
Het venster Set Password Hint [Wachtwoordhint instellen] wordt geopend.
- Stap 2:* Selecteer een veiligheidsvraag in het vervolgkeuzemenu of verzin zelf een vraag.
- Stap 3:* Voer het antwoord op de veiligheidsvraag in.
- Stap 4:* Voer een hint in zodat u zich uw wachtwoord kunt herinneren als u dit bent vergeten.
- Stap 5:* Klik op **Set** [Instellen].
U krijgt een bevestiging dat er een wachtwoordhint is ingesteld.
- Stap 6:* Klik op **OK** om terug te keren naar het venster Security [Beveiliging].

Een wachtwoordhint wijzigen

Zo wijzigt u een wachtwoordhint:

- Stap 1:* Klik op **My Drives** [Mijn stations] in het opdrachtvenster.
- Stap 2:* Selecteer het Seagate Secure-station.
- Stap 3:* Klik op het pictogram **Security** [Beveiliging] in het opdrachtvenster.
Het venster Security [Beveiliging] wordt geopend.
- Stap 4:* Klik op **Set or Delete Password Hint** [Een wachtwoordhint instellen of verwijderen]
Er wordt een bericht weergegeven met de mededeling dat er al een wachtwoordhint is ingesteld, en de vraag of u deze wilt verwijderen of wilt overschrijven met een nieuwe wachtwoordhint.
- Stap 5:* Klik op **Overwrite** [Overschrijven].
Het venster Set Password Hint [Wachtwoordhint instellen] wordt geopend.
- Stap 6:* Selecteer een veiligheidsvraag in het vervolgkeuzemenu of verzin zelf een vraag.
- Stap 7:* Voer het antwoord op de veiligheidsvraag in.
- Stap 8:* Voer een hint in zodat u zich uw wachtwoord kunt herinneren als u dit bent vergeten.
- Stap 9:* Voer de identificatiecode van 25 tekens in die u op het etiket van het station vindt.
- Stap 10:* Klik op **Set** [Instellen].
U krijgt een bevestiging dat er een wachtwoordhint is ingesteld.

Een wachtwoordhint verwijderen

Zo verwijdert u een wachtwoordhint:

- Stap 1:* Klik op **My Drives** [Mijn stations] in het opdrachtvenster.
- Stap 2:* Selecteer het Seagate Secure-station.
- Stap 3:* Klik op het pictogram **Security** [Beveiliging] in het opdrachtvenster.
Het venster Security [Beveiliging] wordt geopend.
- Stap 4:* Klik op **Set or Delete Password Hint** [Een wachtwoordhint instellen of verwijderen]
Er wordt een bericht weergegeven met de mededeling dat er al een wachtwoordhint is ingesteld, en de vraag of u deze wilt verwijderen of wilt overschrijven met een nieuwe wachtwoordhint.
- Stap 5:* Klik op **Delete** [Verwijderen].
Het venster Delete Password Hint [Wachtwoordhint verwijderen] wordt geopend.
- Stap 6:* Voer de identificatiecode van 25 tekens in die u op het etiket van het station vindt.
- Stap 7:* Klik op **Delete Password Hint** [Wachtwoordhint verwijderen].
U krijgt een bevestiging dat uw wachtwoordhint is verwijderd.
- Stap 8:* Klik op **OK** om terug te keren naar het venster Security [Beveiliging].
U kunt op elk gewenst moment aan de hand van bovenstaande instructies een nieuw wachtwoord instellen.

Een wachtwoordhint ophalen

Zo haalt u een wachtwoordhint op:

- Stap 1:* Klik op **My Drives** [Mijn stations] in het opdrachtvenster.
- Stap 2:* Selecteer het Seagate Secure-station.
- Stap 3:* Klik op het pictogram **Security** [Beveiliging] in het opdrachtvenster.
Het venster Security [Beveiliging] voor het vergrendelde station wordt geopend.
- Stap 4:* Klik op **Unlock Drive** [Station ontgrendelen].
Het venster Unlock [Ontgrendelen] wordt geopend.
- Stap 5:* Klik op **Hint**.
Het venster Retrieve Password Hint [Wachtwoordhint ophalen] wordt geopend.
- Stap 6:* Voer het antwoord in op de veiligheidsvraag die u bij het instellen van de wachtwoordhint heeft ingesteld, en klik op **Show Hint** [Hint weergeven].
De wachtwoordhint wordt weergegeven in het venster Password Hint [Wachtwoordhint].

Stap 7: Klik op **Done** [Gereed] om terug te keren naar het venster Unlock [Ontgrendelen] en uw wachtwoord in te voeren.

Als u zich ook met de wachtwoordhint uw wachtwoord niet kunt herinneren, moet u het Seagate Secure-station wissen om het verder te kunnen gebruiken. U kunt het station alleen wissen via de toepassing Seagate Manager op uw bureaublad.

Met dit extra niveau van beveiliging wordt voorkomen dat uw waardevolle gegevens worden gestolen als het station in verkeerde handen terechtkomt.

Opmerking: Zie “Het station wissen” op pagina 44 voor meer informatie over het wissen van uw Seagate Secure-station.

Het station wissen

Als u uw wachtwoord bent vergeten en het Seagate Secure-station niet kunt ontgrendelen, kunt u het station alleen blijven gebruiken door het met KeyErase™ veilig te wissen. KeyErase regenereert de coderingssleutel van het station terwijl het station wordt gewist.

Opmerking: Een Seagate Secure-station kan alleen worden gewist wanneer het vergrendeld is.

Zo wist u het Seagate Secure-station:

Stap 1: Klik op **My Drives** [Mijn stations] in het opdrachtvenster.

Stap 2: Selecteer het Seagate Secure-station.

Stap 3: Klik op het pictogram **Security** [Beveiliging] in het venster Seagate Manager. Het vergrendelde venster Security [Beveiliging] wordt geopend.

Stap 4: Klik op de knop **Other Features...** [Overige functies]. Het venster Other Features [Overige functies] wordt geopend.

Stap 5: Klik op **KeyErase™**. Het venster KeyErase wordt geopend.

Stap 6: Lees de waarschuwing en klik op **Next** [Volgende]. Er wordt nog een venster KeyErase geopend.

Stap 7: Controleer of de veiligheids-LED knippert op het station dat u wilt wissen.

Stap 8: Voer de identificatiecode van 25 tekens in die u op het etiket van het station vindt.

Stap 9: Klik op **Erase Drive** [Station wissen].

Zodra het station is gewist (dit duurt maar een paar seconden), wordt het venster Configure Drive [Station configureren] geopend.

Een gewist Seagate Secure-station configureren

Nadat u het station gewist heeft, moet u het station configureren en een wachtwoord voor het station instellen.

Zo configureert u het station:

Stap 1: Voer de identificatiecode van 25 tekens in die u op het etiket van het station vindt.

Stap 2: Voer een nieuw wachtwoord voor het station in en bevestig het.

Het wachtwoord moet tussen de 6 en 32 tekens lang zijn.

Stap 3: Klik op **Set** [Instellen].

U krijgt een bevestiging dat het wachtwoord is ingesteld. Hier kunt u ook kiezen of u een wachtwoordhint wilt instellen.

Stap 4: Klik op **Done** [Gereed] om het venster Password Set [Wachtwoord ingesteld] te sluiten of **Set Password Hint** [Wachtwoordhint instellen] om een wachtwoordhint te maken.

Opmerking: Zie “Een wachtwoordhint instellen” op pagina 42 voor meer informatie over het instellen van een wachtwoordhint.

Het venster Unlock [Ontgrendelen] wordt geopend.

Stap 5: Voer uw wachtwoord in en klik op **Unlock** [Ontgrendelen].

Stap 6: Het venster Unlock [Ontgrendelen] wordt gesloten. Even later wordt het venster Format Seagate Drive [Seagate-station formatteren] geopend.

Opmerking: Het kan wel een minuut duren voordat het venster Format Seagate Drive [Seagate-station formatteren] wordt geopend.

Stap 7: Klik op **Format** [Formatteren] om het station opnieuw te formatteren zodat u het kunt gebruiken.

Er wordt een bevestigingsvenster voor het formatteren geopend. Aangezien u het gehele Seagate Secure-station al heeft gewist, hoeft u zich nu geen zorgen te maken dat er gegevens verloren gaan.

Stap 8: Klik op **Format** [Formatteren].

U wordt op de hoogte gehouden van de voortgang van het formatteren.

U krijgt een bevestiging dat het formatteren gelukt is.

Als het formatteren mislukt, ziet u het bericht dat er geen partitie gemaakt kon worden.

Stap 9: Sluit het venster Partition creation failed [Maken van partitie mislukt].

U moet met behulp van Administrative Tools [Systeembeheer] een partitie maken om het Seagate Secure-station te kunnen blijven gebruiken.

Met behulp van Systeembeheer een gewist Seagate Secure-station formatteren

Als het Seagate Secure-station niet automatisch kan worden geformatteerd via het venster Format Seagate Drive [Seagate-station formatteren], moet u met behulp van Administrative Tools [Systeembeheer] in het Windows-besturingssysteem handmatig een partitie maken zodat u het station kunt blijven gebruiken.

Zo maakt u met behulp van Administrative Tools [Systeembeheer] handmatig een partitie:

Stap 1: Ga naar **Start > Run** [Uitvoeren] om het venster Run [Uitvoeren] te openen.

Stap 2: Typ **diskmgmt.msc** en klik op **OK**.

Het venster Disk Management [Schijfbeheer] wordt geopend.

Het Seagate Secure-station is gemarkeerd als “Unallocated” [Niet toegewezen] omdat het niet goed geformatteerd is.

Stap 3: Klik met de rechtermuisknop in de balk “Unallocated” [Niet toegewezen] en selecteer **New Partition...** [Nieuwe partitie...].

De wizard New Partition [Nieuwe partitie] wordt automatisch geopend.

Stap 4: Volg de instructies in de wizard New Partition [Nieuwe partitie] om het Seagate Secure-station te formatteren en weer gebruiksklaar te maken.

Het Seagate Secure-station is nu geconfigureerd en klaar voor gebruik.

Index

A

- aangepaste back-up *14*
- aangepaste synchronisatie *25*
- aangepaste synchronisatie, over *23*
- automatisch overschrijven *31*
- automatische synchronisatie *29*
- automatische synchronisatie uitzetten *29*

B

- back-up
 - aangepaste *14*
 - eenvoudige *14*
- back-upfuncties, in Seagate Manager *13*
- back-upinstellingen
 - beheren *18*
 - bewerken *18*
- back-uplogboek *20*
- back-ups
 - geplande *19*
 - handmatig *20*
 - over *13*
- back-ups plannen *19*
- back-upschema's
 - aangepaste *15*
 - eenvoudige *15*
 - met roulerende stations *14*
 - over *14*
 - plannen *19*
 - verwijderen *19*
- beschikbare ruimte *12*
- bestanden, oudere versies overschrijven *31*
- bestandsextensies *26*
- bestandssysteem *12*
- bestandstypes, synchroniseren *25*
- beveiliging *32*
 - over *32, 33*
 - tijdens het maken van een back-up *13*
- bijwerken, software *11*

C

- capaciteit *12*

E

- eenvoudige back-up *14*
- eenvoudige synchronisatie, over *23, 24*
- energie besparen *9*

F

- FreeAgent-apparaat
 - beheren *8*
- FreeAgent-station
 - software voor *5*
- FreeAgent-statuslampje *7*
- Functie Drive Info *12*
- functies van Seagate Manager-software *5*

G

- gewist station, configureren *45*
- gewist station, formatteren *46*

H

- handmatige back-ups *20*
- herstellen
 - historische versies *21*
 - laatste versies van bestanden *22*
 - over *13*
 - Seagate-statuspictogram *7*
- hint, voor wachtwoord *41, 42, 43*
- historische versies van bestanden, herstellen *21*

I

- instelling voor energiebeheer *9*

K

- KeyErase *44*
- kopiëren *13*
 - tijdens het versleutelingsproces *33*

L

- laatste versies van bestanden
 - herstellen *22*
- lampje
 - FreeAgent-statuslampje *7*

lampje, op FreeAgent-station 7

LED 7

LED-lampjes 11

M

map encryption

aanmaken 33

beheren 34

bestanden en mappen verwijderen uit 38

openen 36

verwijderen 35

mappen

synchroniseren

mappen synchroniseren 23

O

ontsleutelen 37

opdrachtvenster 8

P

pictogram, Seagate Manager 6

herstellen in taakbalk 7

in taakbalk 6

kleuren van 6

S

Seagate Secure 39

Seagate Secure-station

wissen 44

Seagate-statuspictogram

herstellen 7

sleutelwachtwoord 13

sleutelwachtwoord wijzigen 34

software bijwerken 11

Startmenu

Seagate-statuspictogram in 7

station, wissen 44

stations

beheren 8

ontgrendelen 39, 40

Seagate Secure 39

testen 10

weergegeven in het venster "My Drives"

[Mijn stations] 8

stations-

info 12

stations testen 10

status

kleuraanduiding voor 6

van station 6

van synchronisatie 28

statuslampjes 11

synchronisatie

aangepaste 25

automatisch 29

controleren, status van 28

eenvoudige 24

voltooien 27

synchronisatie voltooien 27

synchronisatie-instellingen

bewerken 28

synchronisatie-instellingen bewerken 28

synchronisatiestatus controleren 28

synchronisatieversleuteling gebruiken 26

synchroniseren

mappen 23

over 23

V

venster My Drives

in Manager 8

instelling voor energiebeheer 9

venster synchronisatievoorbeeld 31

versleutelde mappen 13

versleuteling 32

map 33

over 33

van gesynchroniseerde bestanden 26

verwijderen

gesynchroniseerde bestanden 29

versleutelde bestanden 33

volumes 12

voorbeeld van gesynchroniseerde

bestanden bekijken 31

W

wachtwoord

Seagate Secure *40*

synchronisatieversleuteling gebruiken *26*

versleuteling *34*

wijzigen voor map versleuteling *34*

wijzigen voor Seagate Secure-station *40*

wachtwoordhint *41, 42*

ophalen *43*

verwijderen *43*

wijzigen *42*