

數位手寫板



使用手冊

Windows 2000 / XP / Vista

驅動程式 5.0 版本

第一章 基本說明

1. 概述

本產品為具有壓力感應功能的數位板，可用來從事簽名、繪圖及控制電腦等多項應用，數位板的主要功能簡述如下：

使用本產品繪圖時，筆跡會隨著您控制數位筆按壓施力的大小而產生粗細或濃淡變化（即所謂的「壓感」功能）。如果配合適當的繪圖軟體，例如 Painter 或 PhotoShop 等，可以讓您模擬水彩筆、毛筆、馬克筆、甚至油畫筆，效果就如同在紙上或畫布上繪圖所展現的真實感。

2. 數位板功能

驅動程式軟體安裝完成之後，數位板將具有下列功能與特色：

1. **指標功能**：在數位板的工作區域中，可藉由數位筆的移動直接控制滑鼠游標移動到對應螢幕上的任何位置。
2. **按鍵功能**：數位筆按鍵相似滑鼠按鍵功能，此功能由筆尖和筆身上的兩個按鍵，構成滑鼠按鍵的左鍵、中鍵與右鍵功能。
3. **捲頁功能**：在數位板上按壓數位筆中間鍵，即能啟動捲頁功能捲動資料及網頁頁面。
4. **壓力感應**：壓力感應功能的特色是配合繪畫工具輕觸筆尖或重壓筆尖，產生不同粗細或濃淡的筆跡線條。

3. 系統要求

Pentium III 或以上的電腦機種。
Microsoft Windows 2000、XP or Vista。

4. 安裝驅動程式


在微軟 Windows 2000、XP 或 Vista 的系統中，請按照下列的安裝步驟執行安裝：

- (1) 將 CD 片放入光碟機中，並等待安裝主選單畫面出現。
- (2) 安裝主選單畫面將會自動開啓，或者您可以手動的方式於【我的電腦】►【光碟機】►執行【Setup】進行安裝。
- (3) 安裝驅動程式時，請按照安裝指示畫面步驟按下 Enter 鍵，在完成軟體安裝後，請重新啓動電腦。

5. 硬體安裝



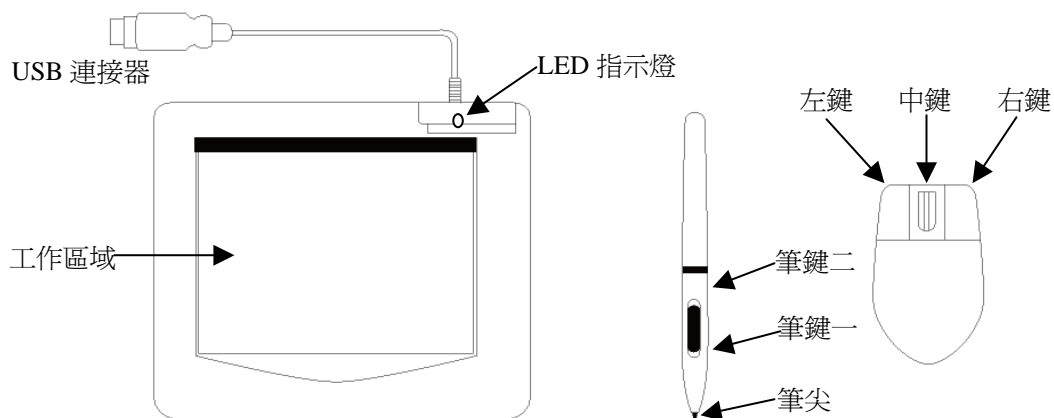
安裝完驅動程式之後（如左圖），請將數位板的 USB 線連接到電腦的 USB 埠上。

重新啓動電腦後，將手寫板連接到電腦，您會在螢幕的右下角看到一個數位板小圖示（）顯示在系統工作列上。


※請務必在驅動程式安裝完成後，再將數位板連接於電腦上，以避免系統於辨識硬體的過程當中產生驅動程式安裝延遲或錯誤。

6. 驗證硬體和驅動程式功能

請依照下列步驟驗證數位板是否正確安裝：



數位板上的綠色LED指示燈可顯示數位板的運作狀態，如頁圖解所示。正常狀態LED指示燈顯示為熄滅，LED指示燈的亮起與熄滅會依照不同動作而變化。數位板LED指示燈顯示是否正常，可由下列步驟試驗判定：

1. 將數位筆筆尖輕敲任何桌面，或點擊數位滑鼠左鍵，將數位筆或數位滑鼠從休眠狀態中喚醒。因為數位筆或數位滑鼠於一段時間不使用，將自動進入省電模式（休眠狀態）。
 2. 將數位板連接電腦後，LED 指示燈將開始迅速閃爍，當數位板被系統確認後，LED 指示燈將熄滅。
 3. 當數位板在工作區域上偵測到數位筆或數位滑鼠時，LED 指示燈將開始緩慢閃爍。表示數位板正確的感應到數位筆或滑鼠。
 4. 在數位板工作區域上按壓數位筆按鍵或點擊滑鼠按鍵時，LED 指示燈將恆亮直到放開按鍵。
 5. 當數位筆或數位滑鼠在數位板的工作區域內移動時，螢幕游標將依照數位筆或滑鼠移動位置而移動。
- ※ 當數位板正確的安裝驅動程式之後，系統將出現一個小圖案 於螢幕右下角的系統工作列上。

7. 建議用法

7.1 喚醒數位滑鼠工作

如果數位滑鼠有一段時間沒使用它之後，在使用時請先按壓數位滑鼠左鍵，將數位滑鼠於省電模式（休眠狀態）中喚醒。

7.2 喚醒數位筆工作

數位筆若有一段時間沒使用，在使用前請先觸碰筆尖，讓數位筆於省電模式（休眠狀態）中喚醒。

7.3 數位筆的筆尖雙擊

使用數位筆於數位板工作區域上雙擊筆尖（相當於滑鼠左鍵雙擊功能），當您第一次觸碰筆尖後請盡快以最短時間再執行一次筆尖觸碰。

7.4 數位筆的捲頁功能

數位筆與一般滑鼠具有相同的頁面捲動功能，請按壓數位筆的第一筆鍵（如同滑鼠的中間按鈕單擊效果相同），即可在數位板工作區域內移動數位筆來捲動頁面。

7.5 數位筆的置放


當數位筆不使用時，請勿讓筆尖接觸任何東西，尤其勿讓筆尖朝下置放於筆筒或其它置放容器裡。因為筆尖有感應結構，經觸碰將會導致持續啟動而耗電。在不使用數位筆時，請將筆置放到我們提供的數位板筆座上，或者將筆尖朝上或橫放在沒有其他物體會觸碰到筆尖的地方。

7.6 同時使用數位板與一般滑鼠

您可以在同一台電腦上安裝使用數位筆和一般滑鼠。您也能任意在數位板與一般滑鼠兩個硬體設備之間切換使用。無論您使用數位筆、數位滑鼠或一般滑鼠三者其中一項產品都能自動切換控制電腦螢幕上的滑鼠游標動作。

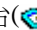
※注意：勿同時使用2種以上設備，以免滑鼠游標錯亂或無動作產生。

第二章 設定數位板

您可以由【開始】►【設定】►【控制台】►【數位板設定】，或從螢幕右下角的系統工作列點選圖示，透過數位板控制台修改設定數位筆的按鍵功能、調整數位筆的壓力敏感度、修改工作區的範圍，或者重新設定數位板上的快速鍵。

1. 說明頁面：顯示數位板驅動程式安裝的版本



- (1) 選取在【工作列上顯示小圖示】，數位板控制台圖示將出現在螢幕右下角的系統工作列上。
- (2) 於 Windows Vista 作業系統下，將出現【支援平板電腦功能】選項，選取此項目將可支援 Vista 系統內的 Tablet PC 壓力感應輸出功能；在 Windows 2000 或 XP 作業系統下，不支援【支援平板電腦功能】故此功能選項將呈現灰色無法勾選。

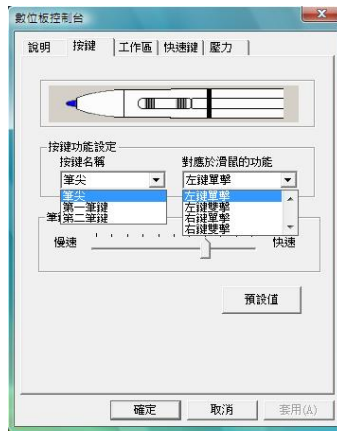
- ※ 開啟支援平板電腦功能：(1)於 Tablet PC 輸入面板、Office OneNote、Windows 筆記本軟體，（有筆壓支援）。
(2) 數位筆的按鍵一與按鍵二無輸出功能，但是筆尖仍然有筆壓輸出功能，此時於繪圖軟體，如 Painter 或 PhotoShop，按鍵一與按鍵二仍然能正常使用。
- ※ 關閉支援平板電腦功能：(1)於 Tablet PC 輸入面板、Office OneNote、Windows 筆記本軟體，（無筆壓支援）。
(2) 數位筆的筆尖、按鍵一與按鍵二有功能輸出。（功能與設定請參考按鍵頁面）

2. 按鍵頁面



2.1 按鍵功能設定

按下【按鍵名稱】可選擇數位筆筆尖、第一筆鍵、第二筆鍵的筆按鍵功能，並配合【相對於滑鼠的功能】可選擇沒有作用、左鍵單擊、左鍵雙擊、中間鍵單擊、中間鍵雙擊、右鍵單擊、右鍵雙擊等七個動作，您可以透過這兩個選項簡易的設定數位筆筆尖及另外兩個筆按鍵的功能。



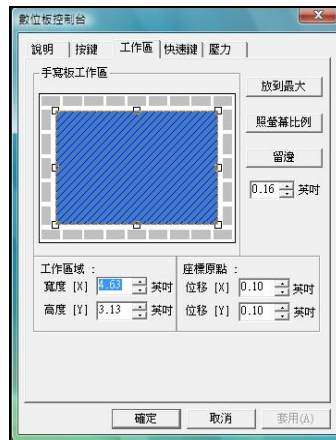
2.2 雙擊時間

按下【**筆鍵雙擊速度**】移動調整軸至“**慢速**”則表示，您可以有足夠的時間使用筆尖雙擊，反之如果您要快速筆尖雙擊，請移動調整軸至“**快速**”，修改此設定將會同時影響數位板滑鼠與筆按鍵雙擊速度。

2.3 預設值

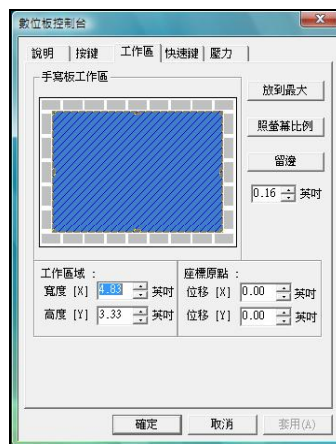
按下【**預設值**】按鍵將會回復【**按鍵名稱**】與【**相對於滑鼠的功能**】兩個選項至原始設定狀態。

3. 工作區域頁面



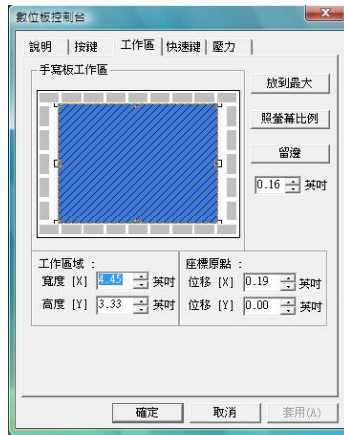
3.1 放到最大

按下【**放到最大**】按鈕、將數位板工作區域放至最大。



3.2 照螢幕比例

按下【**照螢幕比例**】按鈕時，驅動程式會將縮小數位板有效工作區域的寬度或高度，使其寬高比與電腦螢幕的寬高比例相同。



3.3 留邊

按下【留邊】按鈕後，驅動程式會在數位板最大有效工作區的周圍，保留一個區域給快速鍵使用。

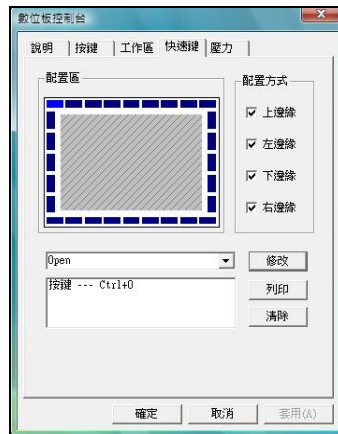
3.4 工作區域

【工作區域】中的寬度「X」及高度「Y」數值框，會顯示目前數位板有效工作區的寬度及高度。您也可以使用數值框旁邊的微調按鈕來調整數位板有效工作區域的寬度及高度。

3.5 座標原點

【原點座標】之中的寬度「X」及高度「Y」數值框，會顯示出目前有效工作區原點座標的偏移量。您也可以使用數值框旁邊的微調按鈕來微調數位板有效工作區的原點座標位置。

4. 快速鍵頁面



4.1 配置區

【配置區】內一個一個藍色長方形圖形為快速鍵在數位板上的位置，您可以點選任一個快速鍵查看其設定內容。

4.2 配置方式

【配置方式】為數位板的周圍的快速鍵，總共分為四排，可以分別設定您常用的快速鍵功能。

4.3 列印

【列印】按鈕點選後，會立刻將所有快速鍵的提示標籤按照排列在數位板上的實際位置列印出來。


4.4 清除

【清除】按鈕點選後，會將已被選取之快速鍵設定值清除。

4.5 修改

按下【修改】開啟快速鍵的設定目錄執行程式、網際網路或快速鍵按鈕功能設置。

4.5.1 修改快速鍵 – 執行

執行 – 按下選擇開啟應用程式的名稱，在點選該快速鍵時立即可被啟動。

起始目錄 – 輸入開啟資料應用程式或文件路徑，在點選該快速鍵時立即依指定路徑被執行。

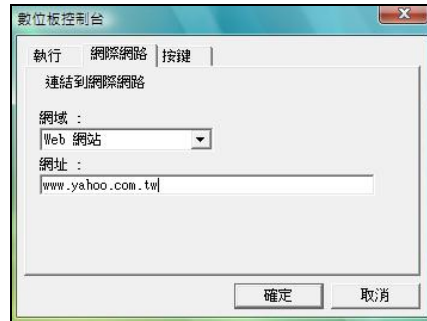
參數值 – 輸入或貼上資料名稱於程式執行後開啟指定資料。



4.5.2 修改快速鍵 – 網際網路

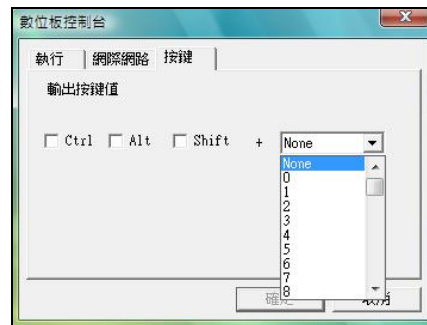
網域 –可以選擇您需要的網域類型，執行網站或網路電子郵件。

網址 –可指定該類服務的位址（URL），開啓網站或網路電子郵件。



4.5.3 修改快速鍵 – 按鍵

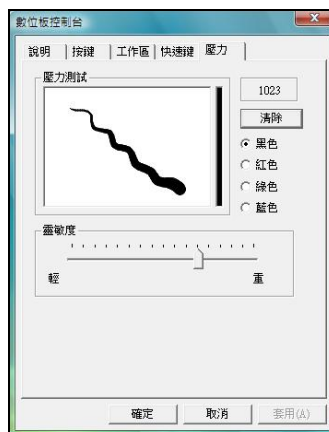
輸出按鍵值 – 可利用此一對話方塊定義一個單一按鍵或複合按鍵，在點選快速鍵時由 Windows 執行作業系統快速鍵功能。



5. 壓力測試頁面

5.1 壓力測試

在【**壓力測試**】的頁面上可選擇四種顏色做壓感測試。當您將數位筆在數位板上輕輕滑動，壓力測試區的線條會呈現細線，如將數位筆用力滑動，則壓力測試區的線條會呈現粗線。壓力測試區的右邊有一個壓力計，以圖形顯示筆尖受壓的大小數值。



5.2 清除

按【**清除**】按鈕可以將【**壓力測試**】工作台畫面清除。

5.3 靈敏度

移動【**靈敏度**】調整軸至“**輕**”則表示，只要在圖示上輕輕一點就會有反應；相反的設定偏重時，請移動調整軸至“**重**”，要比較用力才能點選圖示或文件。

第三章 問題答覆

問題 1：如何更新到最新版的軟體？

回答 1：您可以至我們網站下載新驅動程式。

1. 請到網頁下載最新版本的驅動程式，並且將它儲存至您的硬碟。
2. 移除數位板驅動程式：可以由【開始】▶【程式集】▶【Tablet】▶【解除安裝】。
3. 請至硬碟中解壓縮下載驅動程式資料夾。
4. 開啓驅動程式資料夾，雙擊 Setup.exe 檔案，安裝驅動程式。

問題 2：數位板無法動作，我該如何處置？

回答 2：請依照下列步驟檢查

1. 將數位板 USB 連接線從電腦 USB 埠移除。
2. 從系統將數位板驅動程式移除。
3. 重新將數位板 USB 連接線連接電腦 USB 埠。
 - (1) 檢查數位板燈示是否正閃爍？如果燈示沒有閃爍，則表示您的數位板故障。
 - (2) 在數位板工作區上測試數位筆，如果它能像滑鼠一樣工作，這表示硬體正常。如果它沒有動作，請更換數位筆電池。
 - (3) 在數位筆更換電池之後，如果它仍然不會工作，即表示硬體故障。
4. 請於我們的網站下載最新的驅動程式版本。
5. 在安裝新的驅動程式版本後，系統將要求重新啓動電腦。
6. 當您重新啓動電腦後，您可以發現數位板 (🖊️) 圖示，出現於螢幕右下角系統工作列上。
 - (1) 如果您沒有發現數位板 (🖊️) 圖示於系統工作列上，這表示安裝驅動程式失敗，或者是與電腦的軟體程式不相容。
 - (2) 請檢查【我的電腦】▶【內容】▶【硬體】▶【裝置管理員】，如果出現驚嘆號，即表示數位板安裝的驅動程式與電腦軟體系統不能相容。
7. 您可以於螢幕右下方，開啓數位板控制台 (🖊️) 圖示，於壓力頁面測試數位板的壓力感應是否正確。(請參考第二章 設定數位板的第五節 壓力頁面資料)
★ 假如沒有筆壓的話，表示您的數位筆可能故障。